



**Diplomás Pályakövető Rendszer
2018-as hallgatói motivációs vizsgálat
a Pécsi Tudományegyetemen**

2018.

Diplomás Pályakövető Rendszer a Pécsi Tudományegyetemen

a Pécsi Tudományegyetem online sorozata

Sorozatszerkesztők:

Kuráth Gabriella

Héra Tóth Andrea

Sipos Norbert

Technikai, digitális szerkesztő:

Sipos Norbert

Összeállították:

Kuráth Gabriella marketingvezető, DPR-kutatásvezető

Héra-Tóth Andrea DPR-szakértő

Sipos Norbert DPR-szakértő

Felelős kiadó:

Pécsi Tudományegyetem Rektori Hivatal Marketing Osztály osztályvezetője, dr. Kuráth Gabriella

Kiadja a Pécsi Tudományegyetem

Pécs, 2018. november

A kiadvány ISSN száma:

ISSN 2559-8414 (Online)

ISSN 2062-5618 (Nyomtatott)

TARTALOM

VEZETŐI ÖSSZEFOGLALÓ	9
1. A KUTATÁSRÓL	11
1.1. Bevezetés	11
1.2. Módszertan	11
1.3. Alapadatok	14
1.3.1. A minta összetétele	14
1.3.2. A lakóhely típusa 14 éves korban	18
1.3.3. Családi háttér	19
2. FELSŐFOKÚ TANULMÁNYOK (TANULMÁNYI ÉLETÚT)	21
2.1. Az intézményhez való kapcsolódás	21
2.2. Egyéb felsőfokú tanulmányok	24
2.3. Tehetséggondozás	27
3. AZ INTÉZMÉNY MEGÍTÉLÉSE, HÍRNEVE	29
3.1. Az intézmény megítélése	30
3.2. Hírnév, ajánlás	30
3.3. Az oktatáshoz és szolgáltatásokhoz kapcsolódó fontosság, elégedettség	32
3.4. Az Alumni rendszerrel kapcsolatos kérdések	42
4. NEMZETKÖZI TAPASZTALATOK	44
4.1. Nyelvismeret	45
4.2. Külföldi tanulmányok	47
4.3. Külföldi munkavégzés	48
5. KOMPETENCIÁK ÉS KARRIERTERVEK	50
5.1. Kompetenciák vizsgálata	51
5.2. Munka- és karriertervek	58
MELLÉKLETEK	62
1. melléklet: Az alapsokaság, a minta, a beérkezett válaszok száma, valamint az alkalmazott súlyok a kar, a tagozat és a nem szerint	62
2. melléklet: A mintavétel módszertanának statisztikai bemutatása	63

ÁBRAJEGYZÉK

1. ábra: A kitöltők nemek szerinti megoszlása (kari bontás) (n=1 609).....	15
2. ábra: A kitöltők tagozat szerinti megoszlása (kari bontás) (n=1 609).....	15
3. ábra: A kitöltők finanszírozási forma szerinti megoszlása (kari bontás) (n=1 609)	16
4. ábra: A kitöltők életkora kategorizálva (kari bontás) (n=1 609)	18
5. ábra: A hallgatók lakóhelyének megye szerinti megoszlása 14 éves korban (n=1 563).....	18
6. ábra: A hallgatók családjában van hasonló szakmai területen dolgozó szülő, nagyszülő? (kari bontás) (n=1 604)	20
7. ábra: Melyik karon folytatja tanulmányait? (n=1 609)	21
8. ábra: Melyik városban folytatja tanulmányait? (kari bontás) (n=1 609)	22
9. ábra: A hallgatók évfolyama (kari bontás) (n=1 608).....	23
10. ábra: Jelenlegi egyéb tanulmányok végzése (kari bontás) (n=1 598).....	24
11. ábra: Egyéb tanulmányok képzési formája (n=53)	24
12. ábra: Korábbi felsőfokú végzettség (kari bontás) (n=1 609).....	25
13. ábra: Korábbi felsőfokú végzettség helyszíne (kari bontás) (n=359).....	26
14. ábra: A tehetséggondozás valamilyen formájában való részvétel (kari bontás) (n=1 601)	27
15. ábra: A hallgatók első gondolata az egyetemről (n=1 385)	30
16. ábra: A hallgatók véleménye a PTE és a saját kar hírnevéről (említések száma) (n _{PTE} =1 592, n _{Kar} =1 592)	30
17. ábra: A hallgatók véleménye a PTE és a saját kar hírnevéről (átlag) (kari bontás) (n _{PTE} =1 592, n _{Kar} =1 592)	31
18. ábra: A hallgatók ajánlanák az ismerősöknek, barátoknak a PTE-t, a saját kart és a szakot? (kari bontás) (n _{PTE} =1 604, n _{Kar} =1 595, n _{Szak} =1 596)	31
19. ábra: A hallgatók most is ugyanezt a szakot választanák? (kari bontás) (n=1 589).....	32
20. ábra: Egy felsőoktatási intézmény megítélésekor fontos tényezők értékelései (tagozat szerint)	33
21. ábra: Egy felsőoktatási intézmény megítélésekor fontos tényezők értékelései (nemek szerint)	33
22. ábra: A Pécsi Tudományegyetemen történő tanuláshoz kapcsolódó tényezőkkel való elégedettségek (tagozat szerint)	35

23. ábra: A Pécsi Tudományegyetemen történő tanuláshoz kapcsolódó tényezőkkel való elégedettségek (nemek szerint).....	35
24. ábra: A jelenlegi szakkal kapcsolatos kérdések értékelései (tagozat szerint).....	38
25. ábra: A jelenlegi szakkal kapcsolatos kérdések értékelései (nemek szerint).....	39
26. ábra: A Pécsi Tudományegyetemen az egyéb szolgáltatásokkal való elégedettség (tagozat szerint)	41
27. ábra: A Pécsi Tudományegyetemen az egyéb szolgáltatásokkal való elégedettség (nemek szerint)	42
28. ábra: Az Alumni szervezet ismertsége (kari bontás) (n=1 571).....	42
29. ábra: A Pécsi Diplomások köréhez való csatlakozás (kari bontás) (n=284)	43
30. ábra: A hallgatók által ismert PTE Alumni és Pécsi Diplomások Köre által nyújtott kedvezmények, szolgáltatások (kari bontás) (n=290).....	43
31. ábra: Az egyes nyelveket legalább alapszinten ismerők aránya (kari bontás) (n _{Angol} =1 596, n _{Német} =1 566, n _{Francia} =1 535, n _{Olasz} =1 536, n _{Spanyol} =1 525, n _{Orosz} =1 531)	45
32. Az egyes nyelveket legalább alapszinten ismerők aránya (tagozat szerint) (n _{Angol} =1 596, n _{Német} =1 566, n _{Francia} =1 535, n _{Olasz} =1 536, n _{Spanyol} =1 525, n _{Orosz} =1 531).....	46
33. ábra: Az egyes nyelveket legalább alapszinten ismerők aránya (nemek szerint) (n _{Angol} =1 596, n _{Német} =1 566, n _{Francia} =1 535, n _{Olasz} =1 536, n _{Spanyol} =1 525, n _{Orosz} =1 531)	46
34. ábra: A hallgatók a kérdőív alapjául szolgáló felsőfokú tanulmányaik alatt, a végzettség megszerzése előtt tanultak-e hosszabb-rövidebb ideig külföldön? (kari bontás) (n=1 608).....	47
35. ábra: A külföldi tanulmányok finanszírozási forrásai – A külföldi tanulmányokat folytatók körében (az egyes források említési gyakorisága szerint csökkenő sorrendben) (n=90)	47
36. ábra: Végzett-e szakmai gyakorlatot külföldön? (kari bontás) (n=1 582).....	48
37. ábra: Tervez-e külföldi munkavállalást? (kari bontás) (n=1 596).....	49
38. ábra: A hallgatók kompetenciáinak meglévő szintje (tagozat szerint)	52
39. ábra: A hallgatók kompetenciáinak meglévő szintje (nemek szerint)	52
40. ábra: A hallgatók kompetenciáinak fejlesztését elősegítő kari tevékenység megítélése (tagozat szerint)	54

41. ábra: A hallgatók kompetenciáinak fejlesztését elősegítő kari tevékenység megítélése (nemek szerint)	55
42. ábra: Kompetenciák mértékei (a végzettek által szükségesnek tartott, a jelenlegi hallgatók szerint náluk meglévő, illetve a kari programok által fejleszthető).....	57
43. ábra: A hallgatók jelenlegi munkavállalási helyzete, rendelkeznek-e munkával (kari bontás) (n=1 607).....	58
44. ábra: A munkát vállalók fő státusza (kari bontás) (n=750)	58

TÁBLÁZATJEGYZÉK

1. táblázat: A minta összetétele	14
2. táblázat: A kitöltők képzési forma szerinti megoszlása (kari bontás és tagozat szerint).....	17
3. táblázat: A hallgatók lakóhelyének megye szerinti megoszlása 14 éves korban (kari bontás)	19
4. táblázat: A hallgatók édesapjának és édesanyjának legmagasabb iskolai végzettsége 14 éves korukban. P=édesapa, A=édesanya (kari bontás).....	19
5. táblázat: Milyen módon oldja meg az oktatás székhelyén való tartózkodást (kari bontás).....	22
6. táblázat: Tanulmányi eredmény (több változó szerint)	23
7. táblázat: Korábbi felsőfokú végzettség képzési szintje (kari bontás)	25
8. táblázat: Tervezett felsőfokú képzés szintje (képzési szint szerint).....	26
9. táblázat: Tehetséggondozási formákban való részvétel (kari bontás).....	27
10. táblázat: Tehetséggondozási formákban való részvétel hasznosságának értékelési átlagai (kari bontás)	28
11. táblázat: Egy felsőoktatási intézmény megítélésekor fontos tényezők értékelései (átlag szerint csökkenő sorrendben).....	32
12. táblázat: Egy felsőoktatási intézmény megítélésekor fontos tényezők értékelései (átlag szerint csökkenő sorrendben) (kari bontás)	32
13. táblázat: A Pécsi Tudományegyetemen történő tanuláshoz kapcsolódó tényezőkkel való elégedettségek (átlag szerint csökkenő sorrendben)	34
14. táblázat: A Pécsi Tudományegyetemen történő tanuláshoz kapcsolódó tényezőkkel való elégedettségek (átlag szerint csökkenő sorrendben) (kari bontás).....	34
15. táblázat: A Pécsi Tudományegyetemhez és általában egy felsőoktatási intézményhez kapcsolódó tényezőkkel való fontossági és elégedettségi értékek GAP elemzése (fontosság szerint csökkenő sorrendben).....	36
16. táblázat: A Pécsi Tudományegyetemen történő tanuláshoz kapcsolódó tényezőkkel való fontossági és elégedettségi értékek GAP elemzése (kari bontás)	36
17. táblázat: A jelenlegi szakkal kapcsolatos kérdések értékelései (átlag szerint csökkenő sorrendben).....	37
18. táblázat: A jelenlegi szakkal kapcsolatos kérdések értékelései (átlag szerint csökkenő sorrendben) (kari bontás)	38

19. táblázat: A jelenlegi szakkal kapcsolatos kérdések értékeléseinek GAP-eltérése a 2018. évi hallgatói motivációs felmérés és a végzettek pályakövetése eredményei alapján (GAP szerint növekvő sorrendben)	40
20. táblázat: A Pécsi Tudományegyetemen az egyéb szolgáltatásokkal való elégedettség (átlag szerint csökkenő sorrendben)	40
21. táblázat: A Pécsi Tudományegyetemen az egyéb szolgáltatásokkal való elégedettség (átlag szerint csökkenő sorrendben) (kari bontás)	41
22. táblázat: A nemzetközi tanulmányok leggyakoribb célországai (említések száma a legtöbb hallgatót fogadó országok körében)	48
23. táblázat: A hallgatók kompetenciáinak meglévő szintje (átlag szerint csökkenő sorrendben)	51
24. táblázat: A hallgatók kompetenciáinak meglévő szintje (átlag szerint csökkenő sorrendben) (kari bontás)	51
25. táblázat: A hallgatók kompetenciáinak fejlesztését elősegítő kari tevékenység megítélése (átlag szerint csökkenő sorrendben).....	53
26. táblázat: A hallgatók kompetenciáinak fejlesztését elősegítő kari tevékenység megítélése (átlag szerint csökkenő sorrendben) (kari bontás)	54
27. táblázat: A hallgatók kompetenciáinak meglévő szintjének és a kar által biztosított fejlesztési lehetőségek értékeléseinek GAP elemzése (rendelkezésre állás szerint csökkenő sorrendben)	55
28. táblázat: A hallgatók kompetenciáinak meglévő szintjének és a kar által biztosított fejlesztési lehetőségek értékeléseinek GAP elemzése (kari bontás).....	56
29. táblázat: A hallgatók munkaviszonya (kari bontás)	59
30. táblázat: A szakterületen való elhelyezkedés megítélése (kari bontás)	59
31. táblázat: A diplomaszerzés célja (említések száma szerint csökkenő sorrendben)	59
32. táblázat: A diplomaszerzés után preferált munkahely típusa a végzősök körében (említések száma szerint csökkenő sorrendben) (n=495)	60
33. táblázat: A hallgatók által igényelt és igényelendő szolgáltatások megoszlása, valamint az igényelt szolgáltatás helyszíne	60
34. táblázat: A hallgatók becslése a végzést követő 1-3 évvel elérhető havi nettó átlagkereset nagyságáról (nettó eFt) (kari bontás)	60

35. táblázat: A hallgatók által közölt, a végzést követően elégedettséget jelentő havi nettó átlagkeresetek (nettó eFt) (kari bontás)	61
36. táblázat: A hallgatók által becsült, a Magyarországon dolgozó 1-3 éve végzettek tényleges és a hallgatók elvárt keresetének összefüggése (nettó eFt) (kari bontás) ($n_{\text{Becsült}}=1\ 562$, $n_{\text{Tényleges}}=1\ 186$, $n_{\text{Elvárt}}=1\ 564$)	61

VEZETŐI ÖSSZEFOGLALÓ

A Pécsi Tudományegyetem 2010-ben csatlakozott az országos Diplomás Pályakövető Rendszerhez (DPR), amelyet Magyarországon 2005-ben törvényben (2005. évi CXXXIX. törvény a felsőoktatásról) rögzítettek, majd a 2011-es felsőoktatási törvényben (2011. évi törvény a nemzeti felsőoktatásról) és a 87/2015. (IV. 9.) Korm. rendeletben újra megerősítettek. A 2010-11-es évben a TÁMOP-4.1.1-08-1/2009-0009 számú pályázat (Szolgáltatásfejlesztés a Pécsi Tudományegyetemen), majd a 2013-14-es évben a TÁMOP 4.1.1.C-12/1/KONV-2012-0019 (Intézményi szolgáltatások fejlesztése a Pécsi Tudományegyetemen) pályázat támogatásával valósult meg a projekt.

A végzett hallgatók pályakövetése mellett évente elvégezzük a hallgatói motivációs vizsgálatot is. A kutatás eredményei alapján megismerhetjük hallgatóink véleményét egyetemünkről, képzéseink színvonaláról, szolgáltatásainkról, megtudhatjuk, hogy milyen elvárásokkal, munkaerő-piaci, továbbtanulási motivációkkal munkaerő-piaci elképzelésekkel, elhelyezkedési tervekkel rendelkeznek.

A kérdőívek feldolgozása során kapott adatok elemzése segíti a leendő és a jelenlegi hallgatók, továbbá a szülők döntését, illetve információval szolgál a középiskolai tanárok, a munkaerő-piaci szereplők, valamint az egyetemi polgárok, a vezetők, az oktatók és a kutatók számára.

A 2018-as kutatás főbb eredményei:

1. A hallgatók 12%-a, összesen 1609 fő válaszolt a kérdésekre. A megfelelő reprezentativitást súlyozás révén biztosítani tudtuk.
2. A válaszadók közül legtöbben (51,82%) Baranya, Tolna és Somogy megyéből jelentkeztek a PTE-re, és 5,12% a budapestiek aránya.
3. Hallgatóink 2,94%-a végez tanulmányai mellett párhuzamos képzést, és 22,31%-rendelkezik korábbi felsőfokú végzettséggel (közülük 45,19% végzett a PTE-n). A felsőfokú tanulmányaik folytatását tervezők közül legtöbben MA/MSc képzésben szeretnék részt venni (34,11% a PTE-n, 12,25% más intézményben).
4. A PTE hallgatóinak 8,68%-a vesz részt valamilyen tehetség gondozási programban.
5. A válaszadók 94,65%-a ajánlaná az egyetemet barátainak, ismerőseinek, a saját kart 86,49%, és 79,28% azt a szakot, amelyen tanul.
6. A válaszadók 77,91%-a választaná most is ugyanazt a szakot, amelyen jelenleg tanul.
7. A hallgatók az intézmény megítélésénél legfontosabb szempontként az oktatás színvonalát (4,84) és az oktatók szakmai tudását (4,83) jelölték meg. A fenti szempontokkal való elégedettségre adott értékek legtöbb esetben elmaradnak a fontossági értékektől. Az egyéb szolgáltatások közül a legmagasabb értéket (a korábbi évek eredményeivel azonos módon) a könyvtári szolgáltatás kapta.
8. A hallgatók 26,41%-a már tagja a PTE Alumni szervezetnek, de jelentős eltéréseket láthatunk karonként.
9. A hallgatók körében az angol nyelv ismerete dominál 96,03%-kal, ezt követi a német nyelv 70,36%-os eredménnyel.
10. Hallgatóink 5,60%-a folytatott külföldi tanulmányokat az egyetemi évek alatt, elsősorban Tempus/Erasmus ösztöndíj (71,05%) és saját, illetve családi finanszírozás (28,37%) segítségével.
11. A végzettség megszerzése után a hallgatók 29,14%-a tervez külföldi munkavállalást.

12. A hallgatók 46,80%-a (752 fő) dolgozik jelenleg, és közülük 59,60%-a főfoglalkozású munkavállaló (az eredményeknél jelentős kari különbségek láthatók).
13. A diplomaszerezés célja a hallgatók között elsősorban a szakmai, intellektuális fejlődés (53,06%) és a magas jövedelem lehetősége (41,11%). Előbbi nőtt, utóbbi csökkent néhány százalékkal az előző évhez képest.
14. Az egyetem által kínált elhelyezkedést segítő szolgáltatások közül legtöbb végzős hallgató (49,39%) az oktatók segítségét kérte, illetve a szakmai gyakorlati programokhoz vették igénybe a szolgáltatást (48,54%).
15. A végzős hallgatók közel 80%-a igényelné a személyes tanácsadást, a kreditált kurzusokat és a tréningeket.
16. A hallgatók becslése szerint az 1-3 év múlva Magyarországon elérhető havi nettó átlagkeresetük 189 750 Ft. A DPR pályakövetési vizsgálat szerint azonban a hallgatók várakozásánál kedvezőbben alakul a Magyarországon dolgozó 1-3 éve végzettek fizetése (a 2018-as felmérés adatai szerint 217 680 Ft).
17. A válaszadók átlagosan 248 670 Ft-tal lennének elégedettek szakterületükön pályakezdőként.

A DPR eredmények felhasználása:

A DPR kutatási eredmények egyre nagyobb szerepet kapnak a stratégiai tervezésben, támogatják a vezetői döntéseket, adatot szolgáltatnak a képzések tervezéséhez, akkreditációjához. Célunk továbbra is a hallgatók elégedettsége, lojalitásának növelése, a sikeres életpálya tervezésének támogatása. Olyan támogató eszközöket alakítottunk ki, mint

1. a hallgatói-oktatói információs tudástár folyamatos frissítése, melyen keresztül az érintettek mélyebb információkat szerezhetnek a munkaerőpiacról,
2. a minőségfejlesztés és a kari-, illetve egyetemi akkreditáció támogatása adatszolgáltatással,
3. hallgatói szakdolgozatok, disszertációk, oktatói publikációk támogatása adatszolgáltatással
4. kapcsolódás a pályázatokhoz (EFOP 3.4.3, EFOP 3.4.4)
5. az őszi szemeszterekben meghirdetett „Személyes márkaépítés coaching módszerrel (Versenyelőny a munkaerőpiacon)” Alumni tréning,
6. további kompetenciafejlesztő tréningek (Alumni).

1. A KUTATÁSRÓL

1.1. BEVEZETÉS

A DPR-kutatás egyik részét képezi a jelenlegi hallgatók teljes körére vonatkozó hallgatói motivációs vizsgálat. Fontosnak tartjuk a hallgatók véleményének, tapasztalatainak és motivációinak megismerését. A kutatási eredmények és az azokból levonható következtetések elősegítik a képzéseink, szolgáltatásaink fejlesztését, továbbá a hallgatói és a munkaerő-piaci elvárásoknak való mind teljesebb megfelelést.

A felmérés során feltérképeztük a hallgatók továbbtanulási motivációit, képzéssel szembeni elvárásait, munkaerő-piaci várakozásait, képzési és elhelyezkedési stratégiáit, és az oktatással szolgáltatásokkal kapcsolatos elégedettségüket.

Az intézményi DPR-felmérés lebonyolítását és az eredmények feldolgozását a Marketing Osztály végezte el a kari DPR-felelősökkel együttműködésben. Az adatbázisokat az Oktatási Igazgatóság Tanulmányi Rendszer Iroda munkatársai biztosították.

A hallgatói motivációs kutatás főbb területei:

1. Az intézményhez való kapcsolódás
2. Egyéb felsőfokú tanulmányok
3. Az intézmény megítélése, hírneve
4. Az oktatáshoz és szolgáltatásokhoz kapcsolódó fontosság és elégedettség
5. Nemzetközi tapasztalatok
6. Kapcsolódás a munka világához
7. Kompetenciák
8. Munka- és karriertervek

1.2. MÓDSZERTAN

A hallgatói DPR-kutatást 2018 áprilisában és májusában végeztük a Pécsi Tudományegyetemen a 2017/18-as tanév 2. félévében aktív jogviszonnal rendelkező hallgatók körében. A vizsgálat módszere: online standard kérdőíves adatfelvétel.

A hallgatói motivációs vizsgálat során minden aktív jogviszonnal rendelkező hallgatót igyekeztünk elérni. A hallgatókról a következő adatokat rögzítettük annak érdekében, hogy a mintavételt megfelelően előkészítsük: Neptun-kód, kar, szak, képzési szint (alap-, mester-, osztatlan továbbá FOKSZ-képzés, és szakirányú továbbképzés), tagozat (nappali, levelező), finanszírozási forma (államilag támogatott, költségtérítéses), állampolgárság, nem (férfi, nő).

A kérdőív összeállítása

Az online kérdőív három egymástól elkülönülő részből áll: közös országos blokkból, továbbá a PTE szakértői által összeállított és a kari DPR-szakértőkkel egyeztetett kiegészítő egyetemi, illetve karra / szakra vonatkozó blokkokból.

A kérdőív megtekinthető: http://pte.hu/tenyek_adatok/felmeresek.

A kutatás során nem készült külön angol nyelvű kérdőív az idegen nyelvű képzésben résztvevő külföldi hallgatók számára, mivel a kérdéssor számukra nehezen értelmezhető, őket más módon keresték meg az érintettek.

A kutatásban a kérdések nagy része zárt, Likert-skálás kérdés, csupán néhány esetben alkalmaztunk nyitott kérdéseket, melyeket alaposan tisztítottuk.

Az online kérdőív kitöltésének ösztönzésére az idei évben is nyereményjátékot hirdettünk.

A mintavétel módszertana

A Pécsi Tudományegyetem 2017/18. tanév 2. félévi (magyar nyelvű képzésben résztvevő) aktív hallgatói létszáma a vizsgált alap-, mester-, FOKSZ-képzésekben és a szakirányú továbbképzésben 13 416 fő (akik e-mail címmel rendelkeznek), a kérdőívet kitöltők száma 1 609 fő, így 11,99%-os kitöltési arány valósult meg.

Egyetemünk a 2018-as online megkérdezés során a végzés éve, kar, szak, nem, tagozat mintavételi szempontok szerint biztosította a megfelelő szintű reprezentativitást és mintaelemszámot.

Az alapsokaság meghatározásához a PTE hallgatói statisztikáját használtuk fel alapul, és ezt vetettük össze a Neptun Egységes Tanulmányi Rendszer (Neptun) adatbázis adataival, mivel kutatásunk szempontjából problémát jelenthetnek azok a hallgatók, akikhez nem tartozik e-mail címés elérhetőség a rendszerben. A hiányzó adatok – a különböző csoportok esetében eltérően ugyan, de – csak minimális szűkítést jelentenek, így az információgyűjtés szempontjából nem tekinthetők torzító tényezőnek.

Az online lekérdezési formában a Neptun adatbázisából kinyert elérhetőségekre minden érintettnek kiküldtük a kérdőívet, segítséget kaptunk a kari DPR-szakértőktől ahhoz, hogy minél több hallgatót elérhessünk. Ahol az adatfelvétel eredményeként a megvalósult minta nem volt reprezentatív, ott statisztikai súlyozással állítottunk elő reprezentatív mintát.

A kiküldött kérdőíveket egyedi azonosítóval láttuk el (az anonimitás megőrzése mellett), ezzel kívántuk biztosítani, hogy a karokon a tagozat és a nemek alapján reprezentatív legyen a kutatásunk. A tanulmányban kizárólag a súlyozott adatokkal számolunk, így mindig feltüntetjük, hogy mennyi az elemzésnél felhasznált elemszám. A viszonylag magas mintavételi arányok és a szintén magas elemszámok jó minőségű becslésekre adnak lehetőséget, megbízható eredmények kalkulálhatóak a felvétel adataiból.

Az alapsokaság és a minta jellemzőit az *1. melléklet*, a mintavétel módszertanának statisztikai bemutatását a *2. melléklet* tartalmazza.

Feldolgozás, elemzés

- A feldolgozást és az elemzést matematikai-statisztikai módszerekkel, SPSS szoftver segítségével készítettük el.
- A korábbi évek kutatási eredményeivel való összehasonlíthatóság nem minden esetben lehetséges, mivel egyes kérdések újak vagy módosításon estek át, ezért az idősoros elemzés szakmailag nem minden kérdés esetében megalapozott.
- Az adatokat a szemléletesebb ábrázolás érdekében százalékos formában szerepeltetjük, egységesen két tizedes jegyig kiírva (a 100 főnél kevesebb válaszadás esetében is).
- A kari keresztábrákat minden esetben a tagozat, a finanszírozási forma és a nemek szerinti bontást csak szignifikáns eltérés esetén jelenítjük meg. A vizsgált kategóriák

szerint keresztábrákat készítettünk és azokat a válaszokat mutattuk be, amelyek megfeleltek a szignifikancia-elvárás három kritériumának: 0,05-nél kisebb khi-négyzet p-érték, minden cella várható értéke egy vagy annál nagyobb és az üres cellák részaránya maximum 20%.

- A részletes táblákat külön adatbázisban helyeztük el, amelyet kérésre minden érdekelt vezető, szakértő számára eljuttatunk.
- A PTE tíz karának (a kutatás folyamán hatályban lévő) megnevezése során az alábbi rövidítéseket alkalmazzuk:
 - Állam- és Jogtudományi Kar – ÁJK
 - Általános Orvostudományi Kar – ÁOK
 - Bölcsészettudományi Kar – BTK
 - Egészségtudományi Kar – ETK
 - Gyógyszerésztudományi Kar – GYTK
 - Kultúratudományi, Pedagógusképző és Vidékfejlesztési Kar – KPVK
 - Közgazdaságtudományi Kar – KTK
 - Műszaki és Informatikai Kar – MIK
 - Művészeti Kar – MK
 - Természettudományi Kar – TTK
- A kutatás összefoglaló tanulmányát az interneten is közzétesszük.

A kutatás eredményeit olyan témakörök szerint mutatjuk be, amelyek mentén az országos és intézményi kérdések logikusan csoportosíthatóak. A könnyebb eligazodás érdekében a jobb oldal tetején mindig az aktuális alfejezet címe található meg.

Az alábbi témaköröket különítettük el:

- alapadatok, a minta összetétele,
- a felsőfokú tanulmányokra vonatkozó információk,
- az intézménnyel kapcsolatos visszajelzések,
- a hallgatók munkaerő-piaci tervei, kompetenciái.

1.3. ALAPADATOK

A 2017/18. tanév 2. félévére beiratkozott hallgatók teljes körérét megkerestük a kutatás során. Az alapsokaság létszámát, az önkéntes válaszadás révén kapott adatbázis elemszámát és a válaszadási arányt az *1. táblázat* segítségével mutatjuk be. A megkérdezettek köre az alap-, mester-, osztatlan, FOKSZ-képzésben, továbbá a szakirányú továbbképzésben résztvevő hallgatók. A minta összetételét nemek, tagozat, finanszírozási forma és képzési forma szerinti megoszlásban is bemutatjuk, ahol szükséges, ott súlyozás révén biztosítjuk a megfelelő reprezentativitást. (*1.3.1. fejezet táblázata*)

A válaszadó hallgatók 14 éves kori lakóhelyére vonatkozóan a korábbi évekhez hasonló eredményeket kaptunk: legmagasabb arányban Baranya, Tolna és Somogy megyéből jelentkeztek (51,82%) és 5,89%-uk jött Budapestről. (*5. ábra*)

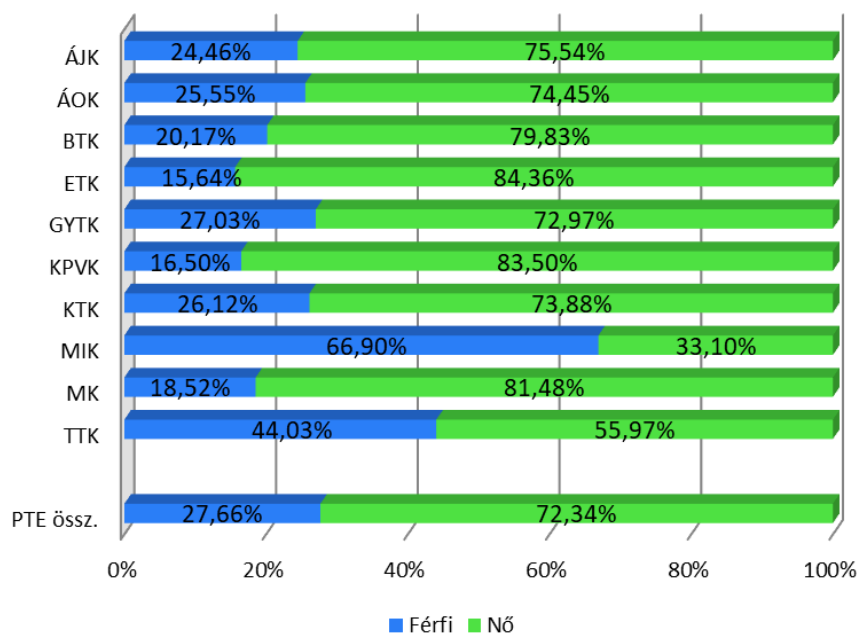
A megkérdezettek szüleinek több mint 30%-a diplomás (édesapák 32,36%, édesanyák 39,62%), és a kari bontásnál jelentős különbségeket láthatunk. (*4. táblázat*) A hallgatók 18,38%-ának családjában van hasonló szakmai területen dolgozó szülő, nagyszülő. (*6. ábra*)

1.3.1. A minta összetétele

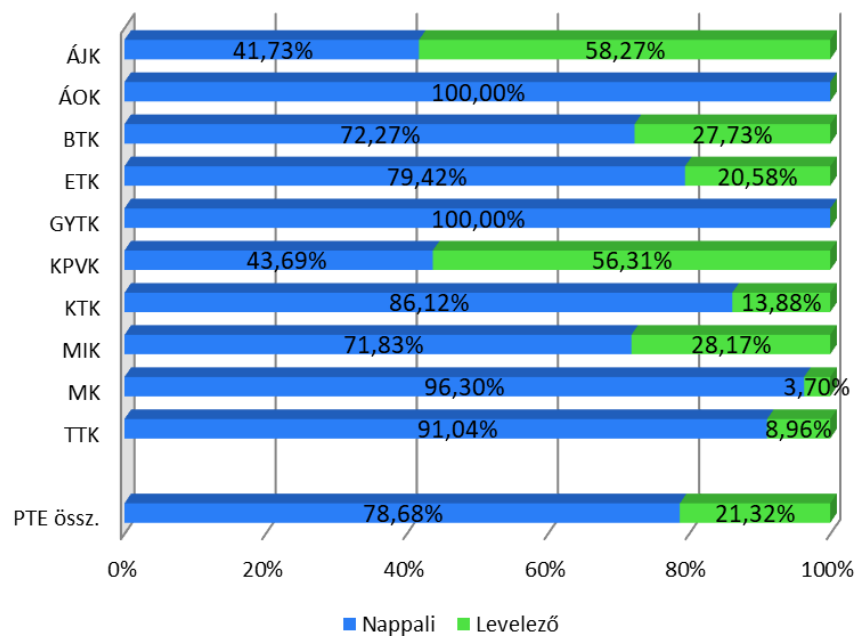
1. táblázat: A minta összetétele

Kar	Hallgatók (fő)	Kérdőívet kitöltők (fő)	Arány (%)
ÁJK	1 365	139	10,18%
ÁOK	1 375	274	19,93%
BTK	2 253	238	10,56%
ETK	2 271	243	10,70%
GYTK	255	37	14,51%
KPVK	877	103	11,74%
KTK	1 440	245	17,01%
MIK	1 624	142	8,74%
MK	435	54	12,41%
TTK	1 521	134	8,81%
Összesen	13 416	1 609	11,99%

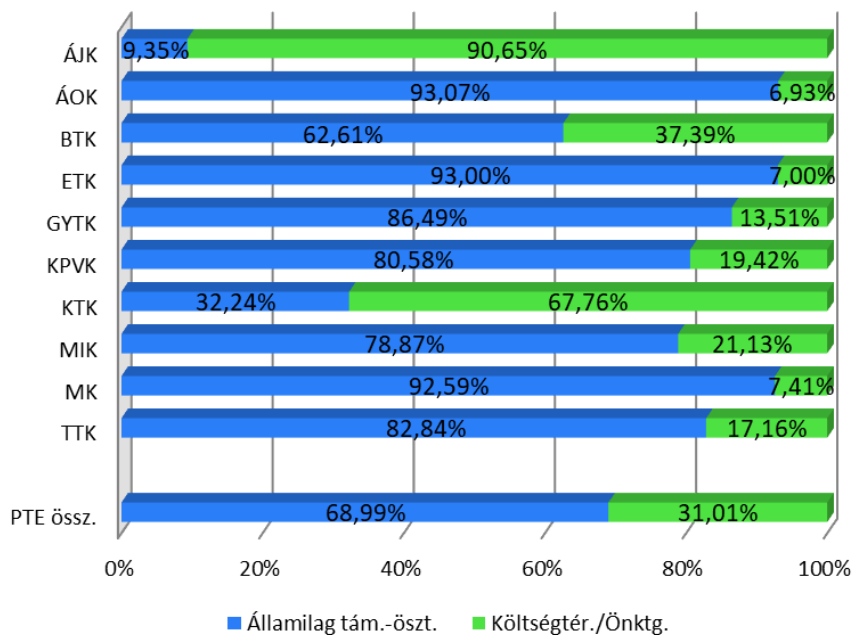
1. ábra: A kitöltők nemek szerinti megoszlása (kari bontás) (n=1 609)



2. ábra: A kitöltők tagozat szerinti megoszlása (kari bontás) (n=1 609)



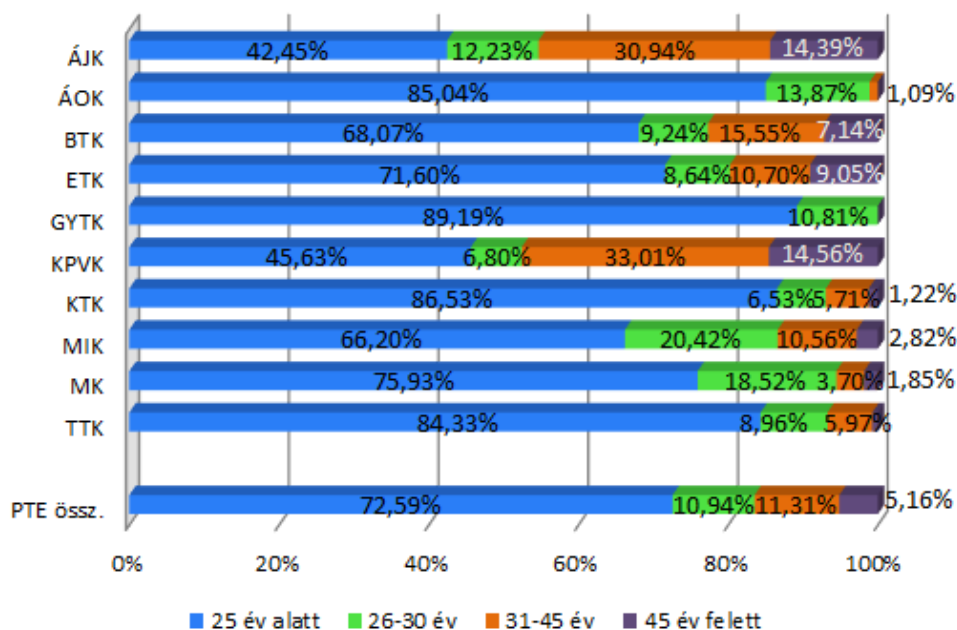
3. ábra: A kitöltők finanszírozási forma szerinti megoszlása (kari bontás) (n=1 609)



2. táblázat: A kitöltők képzési forma szerinti megoszlása (kari bontás és tagozat szerint)

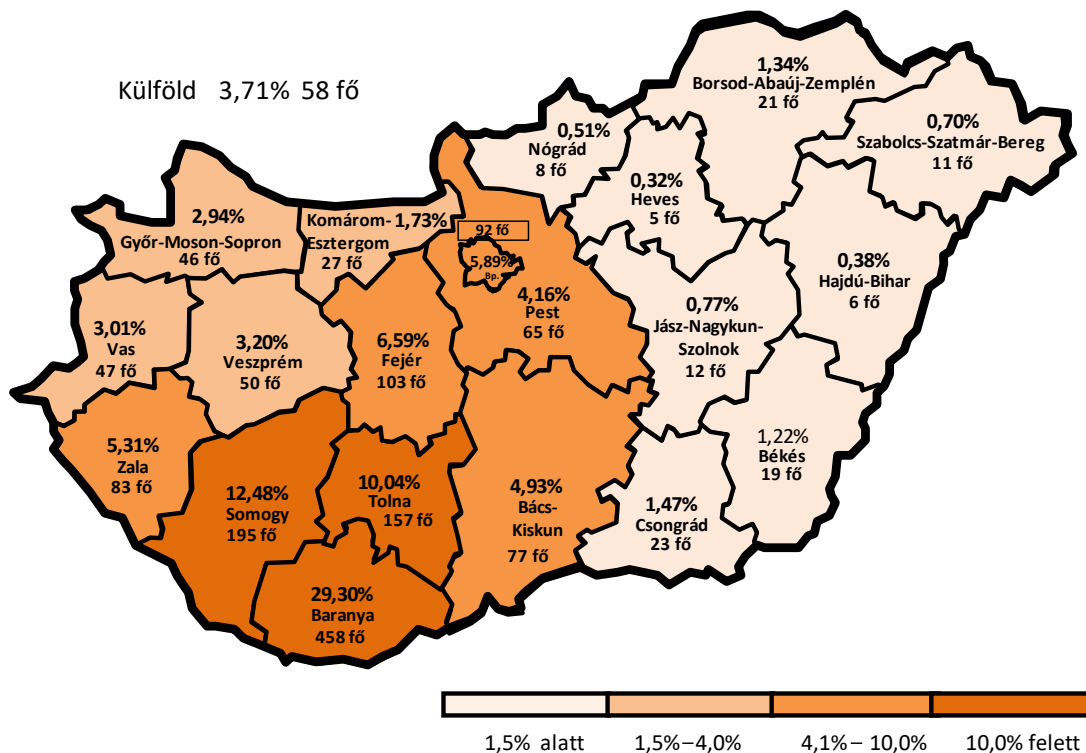
Kar/Tag., Képzés forma	n	BA/BSc	MA/ MSc	Egys., osztlan képzés	SZIT	FOKSZ
Nappali						
ÁJK	58	0,00%	0,00%	91,38%	0,00%	8,62%
ÁOK	273	0,00%	1,10%	98,90%	0,00%	0,00%
BTK	170	64,71%	4,12%	28,82%	0,00%	2,35%
ETK	193	91,71%	8,29%	0,00%	0,00%	0,00%
GYTK	37	0,00%	0,00%	100,00%	0,00%	0,00%
KPVK	43	83,72%	6,98%	0,00%	0,00%	9,30%
KTK	211	78,20%	3,32%	0,00%	0,00%	18,48%
MIK	102	82,35%	5,88%	8,82%	0,00%	2,94%
MK	52	21,15%	17,31%	61,54%	0,00%	0,00%
TTK	122	66,39%	9,02%	24,59%	0,00%	0,00%
PTE össz.	1 261	52,66%	4,92%	38,07%	0,00%	4,36%
Levelező						
ÁJK	81	17,28%	0,00%	43,21%	34,57%	4,94%
ÁOK	0	n. a.	n. a.	n. a.	n. a.	n. a.
BTK	66	46,97%	27,27%	0,00%	25,76%	0,00%
ETK	50	46,00%	48,00%	0,00%	2,00%	4,00%
GYTK	0	n. a.	n. a.	n. a.	n. a.	n. a.
KPVK	60	50,00%	31,67%	0,00%	6,67%	11,67%
KTK	34	44,12%	55,88%	0,00%	0,00%	0,00%
MIK	40	57,50%	35,00%	0,00%	7,50%	0,00%
MK	2	0,00%	0,00%	0,00%	100,00%	0,00%
TTK	12	33,33%	66,67%	0,00%	0,00%	0,00%
PTE össz.	345	40,58%	29,57%	10,14%	15,94%	3,77%
PTE összesen						
ÁJK	139	10,07%	0,00%	63,31%	20,14%	6,47%
ÁOK	273	0,00%	1,10%	98,90%	0,00%	0,00%
BTK	236	59,75%	10,59%	20,76%	7,20%	1,69%
ETK	243	82,30%	16,46%	0,00%	0,41%	0,82%
GYTK	37	0,00%	0,00%	100,00%	0,00%	0,00%
KPVK	103	64,08%	21,36%	0,00%	3,88%	10,68%
KTK	245	73,47%	10,61%	0,00%	0,00%	15,92%
MIK	142	75,35%	14,08%	6,34%	2,11%	2,11%
MK	54	20,37%	16,67%	59,26%	3,70%	0,00%
TTK	134	63,43%	14,18%	22,39%	0,00%	0,00%
PTE össz.	1 606	50,06%	10,21%	32,07%	3,42%	4,23%

4. ábra: A kitöltők életkora kategorizálva (kari bontás) (n=1 609)



1.3.2. A lakóhely típusa 14 éves korban

5. ábra: A hallgatók lakóhelyének megye szerinti megoszlása 14 éves korban (n=1 563)



3. táblázat: A hallgatók lakóhelyének megye szerinti megoszlása 14 éves korban (kari bontás)

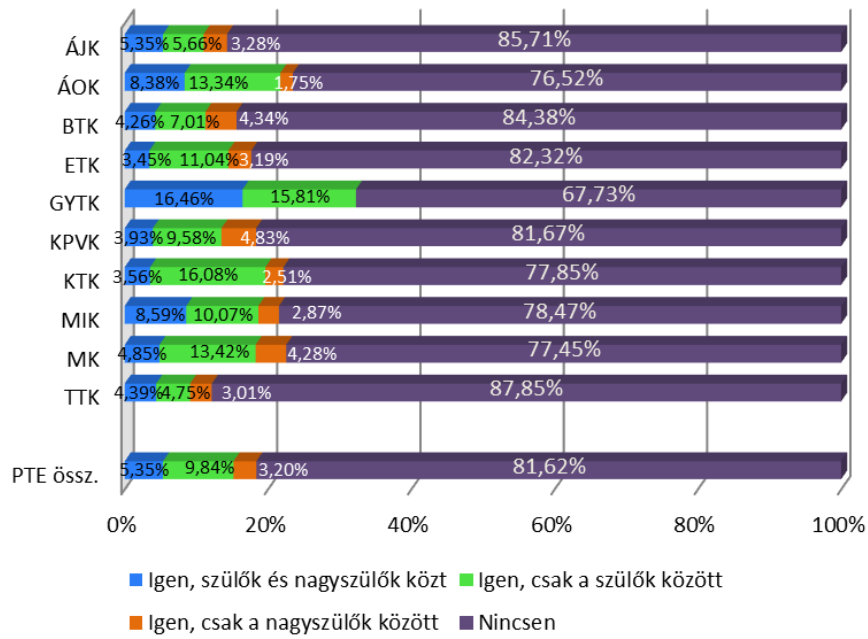
Kar/ Megye	n	Budapest főváros	Bács- Kiskun	Baranya	Békés	Borsod- Abaúj- Zemplén	Csongrád	Fejér	Győr- Moson- Sopron	Hajdú- Bihar	Heves	Jász- Nagykun- Szolnok	Komárom- Esztergom	Nógrád	Pest	Somogy	Szabolcs- Szatmár- Bereg	Tolna	Vas	Veszprém	Zala	Külföld	Kar össz.
ÁJK	157	5,10%	4,46%	27,39%	1,27%	1,91%	1,27%	4,46%	3,82%	0,00%	1,27%	1,91%	1,91%	1,27%	3,82%	15,92%	0,64%	10,19%	1,27%	3,18%	7,64%	1,27%	100%
ÁOK	155	7,74%	5,16%	19,35%	0,65%	0,65%	0,00%	6,45%	10,32%	0,00%	0,00%	0,65%	1,29%	0,00%	7,10%	7,10%	0,65%	6,45%	7,10%	6,45%	7,74%	5,16%	100%
BTK	261	5,75%	6,13%	30,27%	0,77%	0,38%	2,30%	5,75%	3,83%	0,38%	0,38%	0,00%	0,77%	0,77%	3,83%	13,79%	1,15%	9,20%	2,30%	2,30%	5,36%	4,60%	100%
ETK	269	7,06%	5,95%	14,50%	2,97%	0,37%	1,49%	9,67%	3,35%	0,00%	0,37%	1,86%	4,46%	0,37%	5,20%	10,41%	1,12%	6,69%	8,55%	4,46%	7,81%	3,35%	100%
GYTK	31	3,23%	3,23%	29,03%	0,00%	3,23%	0,00%	6,45%	3,23%	0,00%	0,00%	0,00%	6,45%	3,23%	3,23%	12,90%	0,00%	9,68%	9,68%	0,00%	0,00%	6,45%	100%
KPVK	103	4,85%	4,85%	30,10%	0,00%	5,83%	0,00%	12,62%	0,00%	0,97%	0,00%	0,00%	1,94%	0,00%	1,94%	11,65%	0,00%	20,39%	0,00%	0,97%	0,97%	2,91%	100%
KTK	169	2,96%	2,37%	53,85%	0,00%	0,00%	0,59%	3,55%	0,59%	0,00%	0,00%	0,59%	0,59%	0,00%	1,18%	12,43%	0,00%	15,38%	1,18%	1,78%	1,18%	1,78%	100%
MIK	188	4,79%	6,38%	37,23%	1,60%	2,66%	3,19%	6,91%	0,00%	1,60%	0,00%	0,00%	0,00%	1,06%	5,32%	6,91%	0,00%	11,17%	0,00%	1,60%	4,26%	5,32%	100%
MIK	50	10,00%	4,00%	18,00%	2,00%	2,00%	6,00%	2,00%	2,00%	0,00%	2,00%	2,00%	0,00%	0,00%	16,00%	14,00%	2,00%	2,00%	0,00%	8,00%	2,00%	6,00%	100%
TTK	180	7,22%	3,33%	31,67%	1,11%	1,11%	0,56%	5,56%	1,11%	0,56%	0,00%	0,56%	1,67%	0,00%	0,56%	21,11%	1,11%	9,44%	0,00%	3,33%	6,67%	3,33%	100%
PTE össz.	1 563	5,89%	4,93%	29,30%	1,22%	1,34%	1,47%	6,59%	2,94%	0,38%	0,32%	0,77%	1,73%	0,51%	4,16%	12,48%	0,70%	10,04%	3,01%	3,20%	5,31%	3,71%	100%

1.3.3. Családi háttér

4. táblázat: A hallgatók édesapjának és édesanyjának legmagasabb iskolai végzettsége 14 éves korukban. P=édesapa, A=édesanya (kari bontás)

Kar/Édesanya, édesapa legmagasabb isk. végzettsége	n	Legfeljebb 8 általános	Szakköz- képző, szakiskola	Szakköz- piskola, technikum	Gimnázium	Főiskola	Egyetem, tudomá- nyos fokozat	Nem tudja, nem ismerte, nem élt	Össz.
ÁJK P	162	6,49%	20,86%	29,73%	7,96%	12,79%	21,53%	0,64%	100%
ÁJK A	162	8,16%	17,05%	23,45%	14,84%	21,56%	14,31%	0,64%	100%
ÁOK P	165	1,45%	11,68%	20,06%	5,26%	19,85%	40,50%	1,20%	100%
ÁOK A	164	0,86%	6,09%	17,32%	7,98%	31,41%	36,33%	0,00%	100%
BTK P	267	4,86%	24,60%	29,55%	6,64%	13,38%	18,08%	2,89%	100%
BTK A	270	5,72%	16,47%	22,32%	15,60%	28,18%	11,34%	0,38%	100%
ETK P	271	6,79%	28,24%	31,03%	7,82%	11,28%	11,99%	2,85%	100%
ETK A	271	9,14%	18,18%	23,27%	16,23%	18,53%	13,84%	0,81%	100%
GYTK P	30	2,59%	11,70%	16,89%	16,89%	18,82%	30,52%	2,59%	100%
GYTK A	31	5,70%	16,46%	18,34%	12,06%	22,75%	24,69%	0,00%	100%
IGYK P	105	5,95%	36,83%	27,47%	7,86%	10,21%	8,77%	2,91%	100%
IGYK A	105	8,23%	21,13%	22,56%	22,37%	16,25%	7,66%	1,80%	100%
KTK P	172	2,66%	24,45%	30,74%	2,78%	19,45%	17,77%	2,16%	100%
KTK A	172	2,97%	17,34%	22,98%	15,04%	22,80%	18,25%	0,63%	100%
MK P	191	0,81%	31,47%	31,47%	7,39%	11,75%	14,31%	2,80%	100%
MK A	193	3,22%	24,00%	23,49%	12,58%	23,50%	12,38%	0,83%	100%
PMMIK P	52	1,43%	15,74%	37,69%	2,85%	21,70%	14,31%	6,28%	100%
PMMIK A	52	3,43%	8,56%	24,55%	12,56%	31,69%	17,78%	1,43%	100%
TTK P	182	6,39%	24,23%	28,89%	12,40%	17,50%	8,57%	2,01%	100%
TTK A	182	6,25%	14,96%	22,38%	19,27%	20,06%	16,08%	1,00%	100%
PTE össz. P	1 597	4,37%	24,54%	29,01%	7,31%	14,72%	17,64%	2,40%	100%
PTE össz. A	1 603	5,60%	16,63%	22,31%	15,12%	23,37%	16,25%	0,71%	100%

6. ábra: A hallgatók családjában van hasonló szakmai területen dolgozó szülő, nagyszülő? (kari bontás) (n=1 604)



2. FELSŐFOKÚ TANULMÁNYOK (TANULMÁNYI ÉLETÚT)

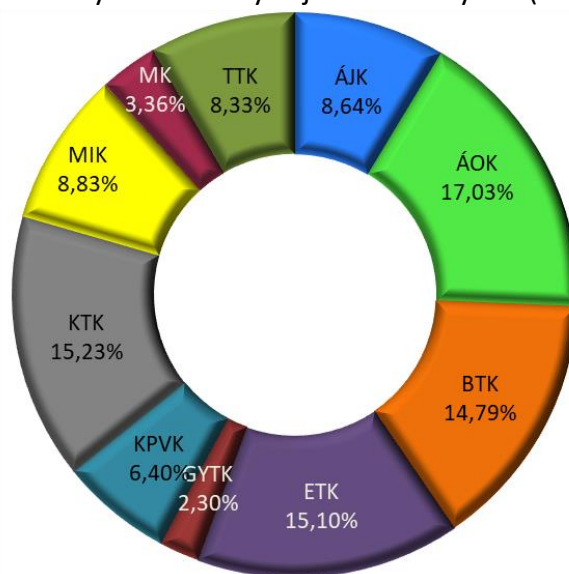
Ebben a fejezetben mutatjuk be a jelenlegi tanulmányokra, képzésre vonatkozó információkat: melyik karon, hányadik évfolyamon tanulnak, van-e párhuzamos vagy már korábban szerzett felsőfokú végzettségük, milyen további tanulmányi terveik vannak a jövőben és részt vesznek-e tehetséggondozási programban.

A válaszadók 2,94%-a végez tanulmányai mellett párhuzamos képzést, ez az arány legmagasabb az BTK-n (6,43%). (10. ábra) A hallgatók 22,31%-a már rendelkezik korábbi felsőfokú végzettséggel (12. ábra), közülük 44,29% a korábbi diplomáját is a PTE-n szerezte. Legtöbben MA/MSc képzésben tervezik a felsőfokú tanulmányok folytatását (30,75% a PTE-n, 15,13% másik intézményben). (8. táblázat)

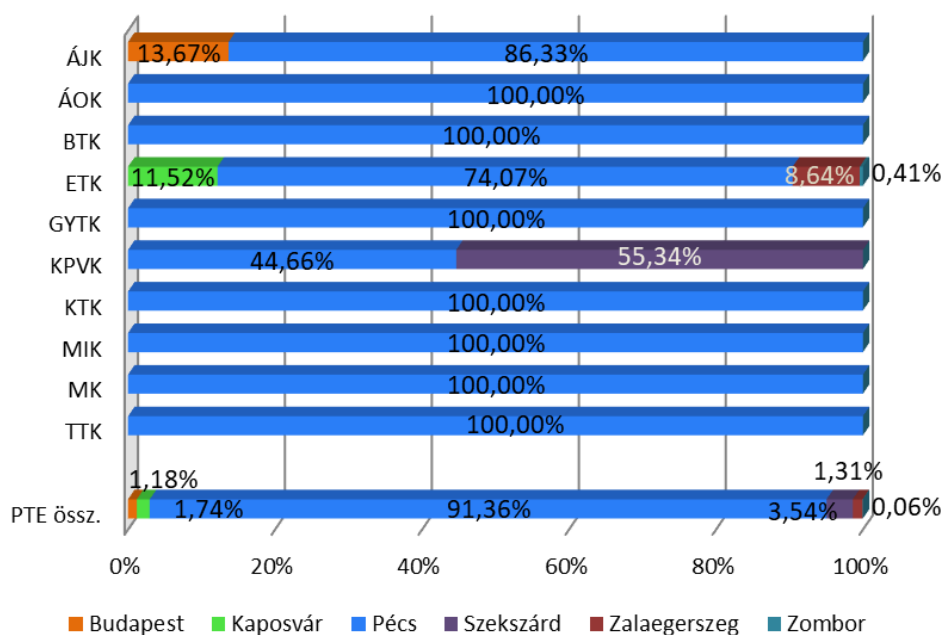
A PTE hallgatók 8,68%-a részt vesz valamilyen tehetséggondozási programban. (14. ábra)

2.1. AZ INTÉZMÉNYHEZ VALÓ KAPCSOLÓDÁS

7. ábra: Melyik karon folytatja tanulmányait? (n=1 609)



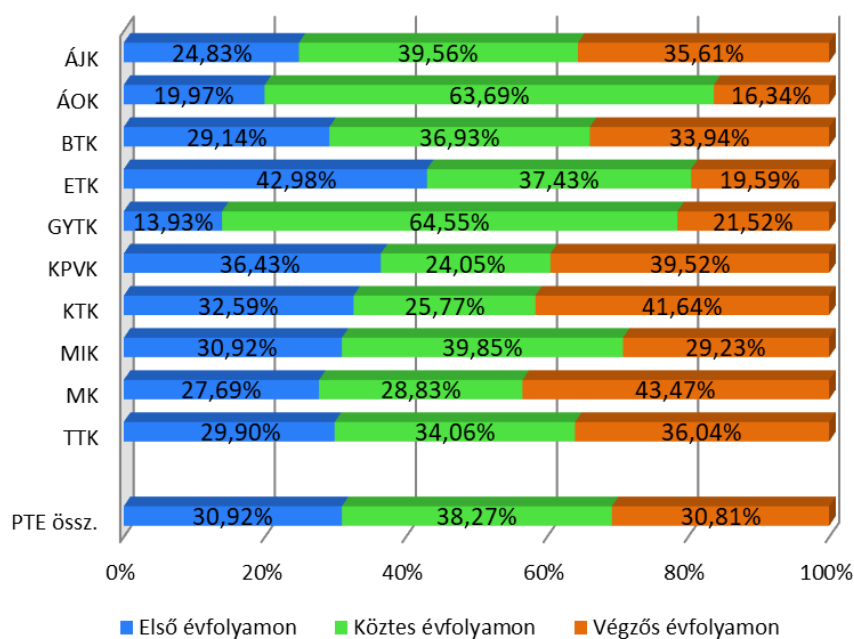
8. ábra: Melyik városban folytatja tanulmányait? (kari bontás) (n=1 609)



5. táblázat: Milyen módon oldja meg az oktatás székhelyén való tartózkodást (kari bontás)

Kar/városban tartózkodás	n	Saját lakás	Szülőkhel	Kollégium	Albérlet	Bejáró közeli településről	Egyéb	Össz.
ÁJK	164	18,33%	4,17%	12,77%	15,81%	21,92%	27,00%	100%
ÁOK	165	17,11%	12,40%	20,28%	45,16%	2,10%	2,95%	100%
BTK	270	9,87%	6,64%	26,27%	25,17%	16,81%	15,23%	100%
ETK	272	5,87%	6,01%	40,50%	23,97%	9,73%	13,93%	100%
GYTK	31	15,16%	13,93%	24,69%	35,45%	5,70%	5,05%	100%
KPVK	105	8,06%	5,48%	25,39%	4,70%	43,40%	12,98%	100%
KTK	172	15,12%	20,39%	14,32%	18,89%	24,44%	6,84%	100%
MIK	193	10,98%	16,35%	21,54%	19,67%	11,69%	19,77%	100%
MK	51	4,34%	7,82%	33,60%	48,41%	1,45%	4,38%	100%
TTK	181	8,14%	12,25%	42,14%	27,51%	7,35%	2,61%	100%
PTE össz.	1 603	11,11%	10,25%	26,78%	24,59%	14,79%	12,49%	100%

9. ábra: A hallgatók évfolyama (kari bontás) (n=1 608)

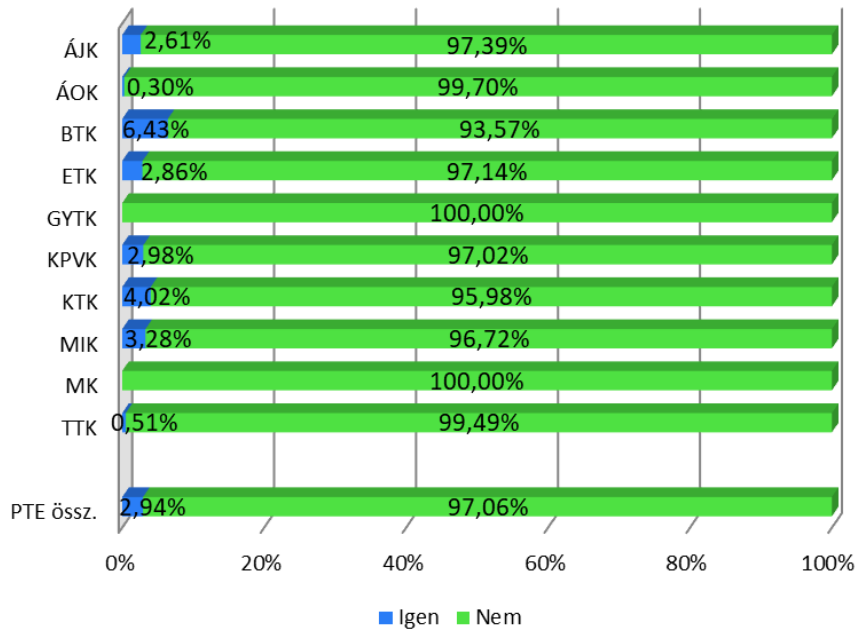


6. táblázat: Tanulmányi eredmény (több változó szerint)

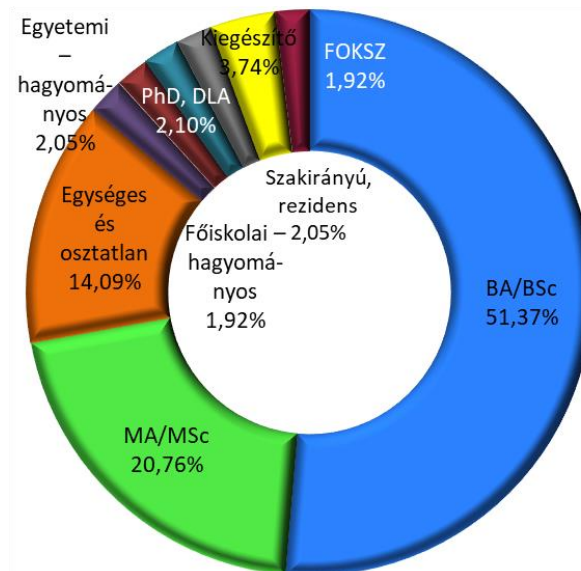
Változók/Tan. eredmény	n	Átlag	Medián	Módusz	Szórás
Kar					
ÁJK	159	3,85	4	4	0,79
ÁOK	163	3,68	4	4	0,73
BTK	269	4,06	4	4	0,77
ETK	267	3,85	4	4	0,68
GYTK	31	3,42	3	3	0,64
KPVK	100	4,27	4	4	0,65
KTK	171	3,48	3	3	0,84
MIK	188	3,32	3	3	0,79
MK	51	4,15	4	4	0,66
TTK	181	3,49	3	3	0,78
Tagozat					
Nappali	1 197	3,69	4	4	0,81
Levelező	383	3,94	4	4	0,78
Finanszírozási forma					
Államilag tám.-ösz.	1 086	3,79	4	4	0,78
Költségtér./Önkgt.	494	3,66	4	3	0,85
Neme					
Férfi	619	3,59	4	3	0,84
Nő	961	3,86	4	4	0,76
Egyetemi átlag					
PTE össz.	1 580	3,75	4	4	0,81

2.2. EGYÉB FELSŐFOKÚ TANULMÁNYOK

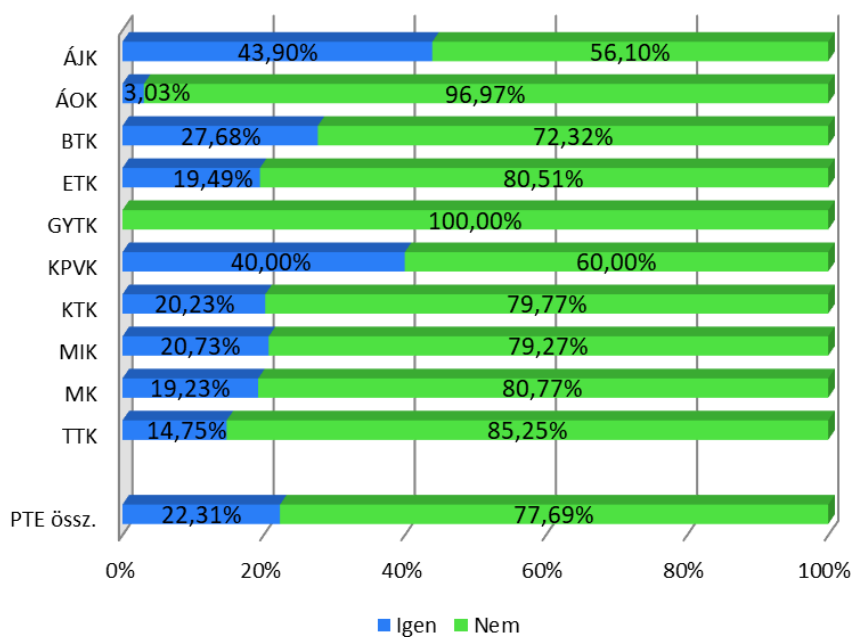
10. ábra: Jelenlegi egyéb tanulmányok végzése (kari bontás) (n=1 598)



11. ábra: Egyéb tanulmányok képzési formája (n=53)



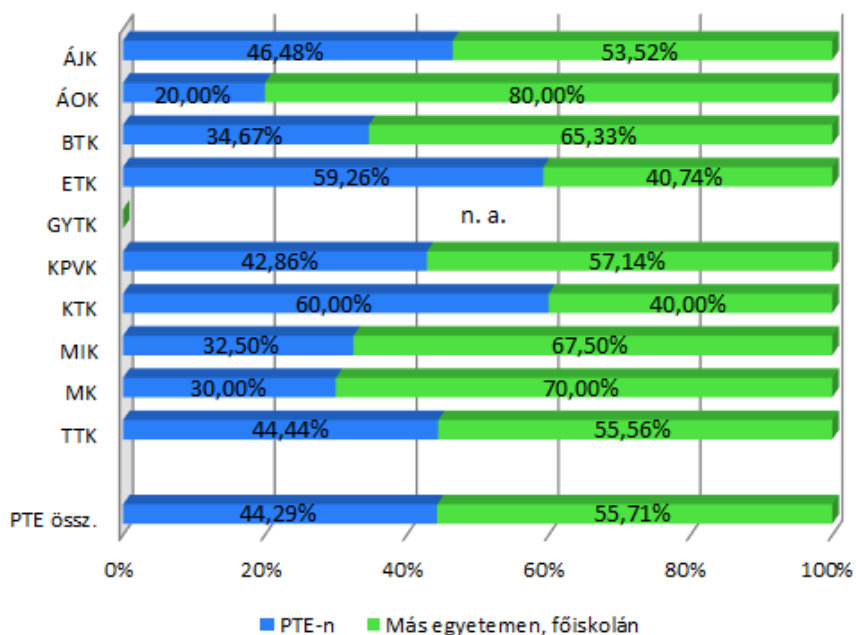
12. ábra: Korábbi felsőfokú végzettség (kari bontás) (n=1 609)



7. táblázat: Korábbi felsőfokú végzettség képzési szintje (kari bontás)

Kar/Korábbi végz. képzési szint	n	BA/BSc	MA/MSc	Egységes és osztatlan	Egyetemi – hagyományos	Főiskolai – hagyományos	FSZ/ FOKSZ	Össz.
ÁJK	72	18,06%	5,56%	22,22%	16,67%	27,78%	9,72%	100%
ÁOK	5	60,00%	0,00%	20,00%	0,00%	20,00%	0,00%	100%
BTK	73	45,21%	4,11%	2,74%	26,03%	19,18%	2,74%	100%
ETK	53	39,62%	3,77%	3,77%	13,21%	32,08%	7,55%	100%
GYTK		n. a.	n. a.	n. a.	n. a.	n. a.	n. a.	n. a.
KPVK	42	40,48%	4,76%	2,38%	14,29%	26,19%	11,90%	100%
KTK	35	65,71%	2,86%	2,86%	14,29%	5,71%	8,57%	100%
MIK	41	60,98%	2,44%	0,00%	4,88%	26,83%	4,88%	100%
MK	10	50,00%	10,00%	0,00%	20,00%	10,00%	10,00%	100%
TTK	26	53,85%	3,85%	0,00%	3,85%	30,77%	7,69%	100%
PTE össz.	357	43,14%	4,20%	6,44%	15,13%	23,81%	7,28%	100%

13. ábra: Korábbi felsőfokú végzettség helyszíne (kari bontás) (n=359)

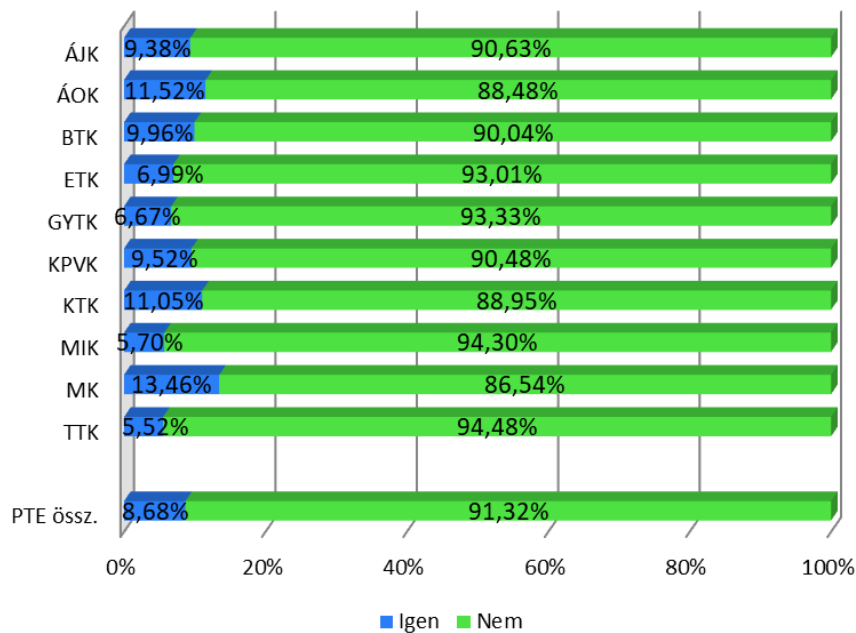


8. táblázat: Tervezett felsőfokú képzés szintje (képzési szint szerint)

Tanulási forma/ Tervezett képzés		FOKSZ				BA/BSc				MA/MSc			
		n	Igen, PTE-n	Igen, máshol	Nem	n	Igen, PTE-n	Igen, máshol	Nem	n	Igen, PTE-n	Igen, máshol	Nem
Jelenlegi tanulmányok képzési formája	BA/BSc	772	16,62%	7,61%	75,77%	776	28,48%	5,92%	65,60%	837	43,44%	24,70%	31,86%
	MA/MSc	149	7,41%	1,89%	90,70%	147	1,48%	3,99%	94,52%	151	12,99%	2,49%	84,52%
	Egységes, osztatlan	410	17,87%	2,88%	79,25%	401	10,38%	2,95%	86,67%	396	14,76%	2,16%	83,08%
	Szakirányú továbbképzés	53	18,77%	7,79%	73,45%	52	2,02%	6,05%	91,94%	53	5,89%	6,58%	87,53%
	FOKSZ	45	36,18%	5,74%	58,09%	52	69,03%	3,10%	27,86%	43	23,98%	3,44%	72,58%
PTE össz.		1 429	16,71%	5,60%	77,68%	1 428	21,16%	4,79%	74,05%	1 481	30,75%	15,13%	54,12%
Tanulási forma/ Tervezett képzés		Szakirányú				PhD/DLA				Egységes, osztatlan			
		n	Igen, PTE-n	Igen, máshol	Nem	n	Igen, PTE-n	Igen, máshol	Nem	n	Igen, PTE-n	Igen, máshol	Nem
Jelenlegi tanulmányok képzési formája	BA/BSc	767	13,52%	10,21%	76,27%	765	14,91%	6,22%	78,87%	758	7,56%	3,58%	88,86%
	MA/MSc	149	13,70%	2,73%	83,57%	165	31,81%	6,96%	61,23%	149	2,12%	0,68%	97,20%
	Egységes, osztatlan	407	36,06%	12,79%	51,15%	405	33,97%	4,91%	61,12%	401	26,21%	1,43%	72,36%
	Szakirányú továbbképzés	55	22,42%	1,89%	75,69%	52	9,45%	2,90%	87,66%	50	4,17%	0,00%	95,83%
	FOKSZ	42	14,31%	6,25%	79,44%	42	14,81%	0,00%	85,19%	41	16,32%	0,00%	83,68%
PTE össz.		1 420	20,37%	9,73%	69,91%	1 428	22,06%	5,64%	72,30%	1 398	12,47%	2,43%	85,11%

2.3. TEHETSÉGGONDOZÁS

14. ábra: A tehetséggondozás valamilyen formájában való részvétel (kari bontás) (n=1 601)



9. táblázat: Tehetséggondozási formákban való részvétel (kari bontás)

Kar/Tehetség-gondozás	n	OTDK-ra való felkészítés	Tutorálás	Szakkollégium	Egyéb
ÁJK	18	100,00%	84,44%	84,44%	46,69%
ÁOK	19	88,32%	57,53%	57,89%	50,42%
BTK	27	81,96%	74,67%	81,59%	28,63%
ETK	19	42,47%	28,16%	68,37%	40,26%
GYTK	2	66,42%	66,42%	66,42%	99,63%
KPVK	10	50,90%	30,60%	58,90%	41,50%
KTK	19	57,74%	60,05%	87,21%	49,68%
MIK	11	78,36%	63,18%	84,82%	36,27%
MK	7	84,57%	63,43%	63,43%	42,29%
TTK	10	52,50%	43,30%	80,00%	52,40%
PTE ÖSSZ.	143	72,00%	58,64%	75,21%	43,21%

10. táblázat: Tehetséggondozási formákban való részvétel hasznosságának értékelési átlagai (kari bontás)

Kar/Tehetség- gondozás	OTDK-ra való			Tutorálás			Szakkollégium			Egyéb		
	<i>n</i>	Átlag	Szórás	<i>n</i>	Átlag	Szórás	<i>n</i>	Átlag	Szórás	<i>n</i>	Átlag	Szórás
ÁJK	18	4,28	0,87	16	3,30	1,16	16	4,20	1,05	9	3,44	1,28
ÁOK	17	4,27	0,95	11	4,20	1,08	11	3,50	1,24	10	2,87	1,74
BTK	22	4,13	0,82	20	3,44	1,12	22	4,05	1,29	8	3,25	1,65
ETK	8	4,36	1,41	5	3,21	0,45	13	4,10	1,08	8	3,45	0,53
GYTK	2	4,00	1,68	2	2,50	2,52	2	2,50	2,52	2	3,33	2,25
KPVK	5	4,20	1,31	3	2,67	1,54	6	3,94	1,28	4	4,49	0,57
KTK	11	3,94	1,24	11	3,19	1,07	17	4,62	0,68	9	3,65	1,40
MIK	9	3,99	0,90	7	4,20	0,85	9	3,98	0,97	4	4,20	1,13
MK	6	4,50	0,78	4	4,00	0,66	4	3,50	2,05	3	3,25	1,82
TTK	5	4,30	0,51	4	3,51	1,54	8	3,50	1,69	5	3,94	1,72
PTE össz.	103	4,20	0,95	84	3,52	1,13	107	4,01	1,22	62	3,51	1,39

3. AZ INTÉZMÉNY MEGÍTÉLÉSE, HÍRNEVE

A korábbi évekhez hasonlóan idén is megkérdeztük a hallgatókat, hogy mi a véleményük a PTE hírnevéről, mennyire ajánlanák egyetemünket a környezetükben élőknek, hogyan értékelik az egyetem képzéseit, szolgáltatásait, továbbá azt is, hogy milyen kapcsolatban állnak a PTE Alumni rendszerével.

A PTE-ről alkotott első gondolatokat „szófelhő” segítségével szemléltetjük, ahol a betűméretek arányosak a szavak, kifejezések előfordulási gyakoriságával. A végzetekhez hasonlóan a hallgatók körében is jelentős számú említést kapott a PTE szlogenje: „Magyarország első egyeteme” és megjelent több említéssel a „Mindenki pécsi akar lenni” szlogen is, amelyet ... évvel ezelőtti elsőéves kutatásunkban említett egy válaszoló, és elkezdtek kommunikálni, már elindítottuk a levédetési eljárást. (15. ábra)

A PTE és a kar hírnevének értékelése hasonló a korábbi években kapott eredményekhez, az összesített átlag szerint a PTE hírneve megelőzi a kar hírnevét, a karonkénti bontásnál azonban az ÁOK és az ÁJK hallgatói magasabbra értékelik a saját kar hírnevét.

Hallgatóink 94,65%-a ajánlaná az egyetemet barátainak, ismerőseinek, a saját kart 86,49%, míg azt a szakot, amelyen tanul 79,28%. (18. ábra)

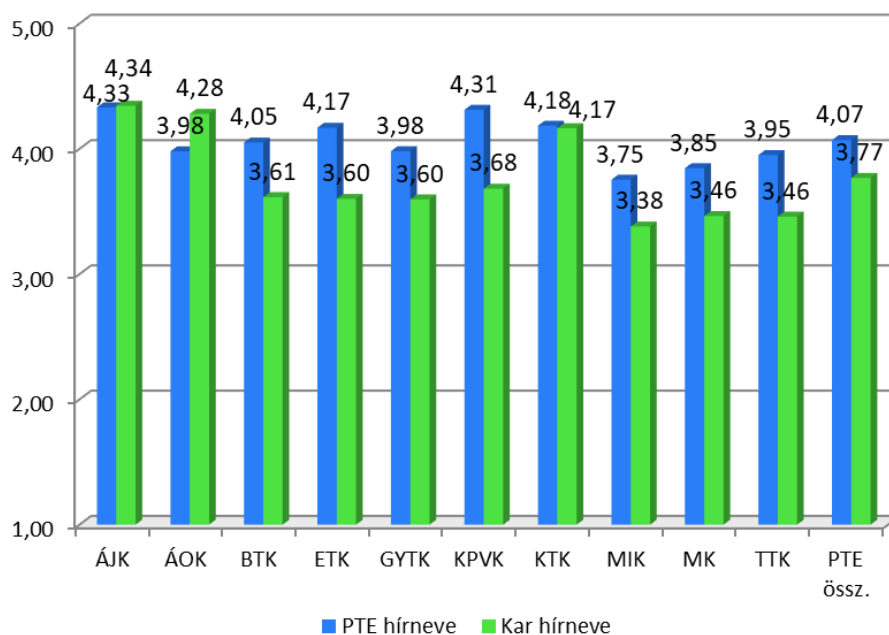
A válaszadók 77,91%-a most is ugyanazt a szakot választaná, melyen jelenleg tanul. A karonkénti megoszlás alapján a legelégedettebbek döntésükkel az KPVK (87,62%) és az ÁJK (86,25%) hallgatói, legkevésbé a MIK és a TTK, több mint 32%-uk másként döntene. (19. ábra)

Az oktatáshoz, szolgáltatásokhoz kapcsolódó kérdések azt vizsgálják, hogy a hallgatók mit tartanak fontosnak, és mennyire elégedettek ezekkel a tényezőkkel. Az értékelés ötfokozatú skálán történt. A válaszok alapján legfontosabb szempont az oktatás színvonala (4,84) és az oktatók szakmai tudása (4,83), ugyanezen szempontok elégedettségi értékei a PTE-re vonatkozóan alacsonyabbak (3,93, illetve 4,20). (11. és 16. táblázatok).

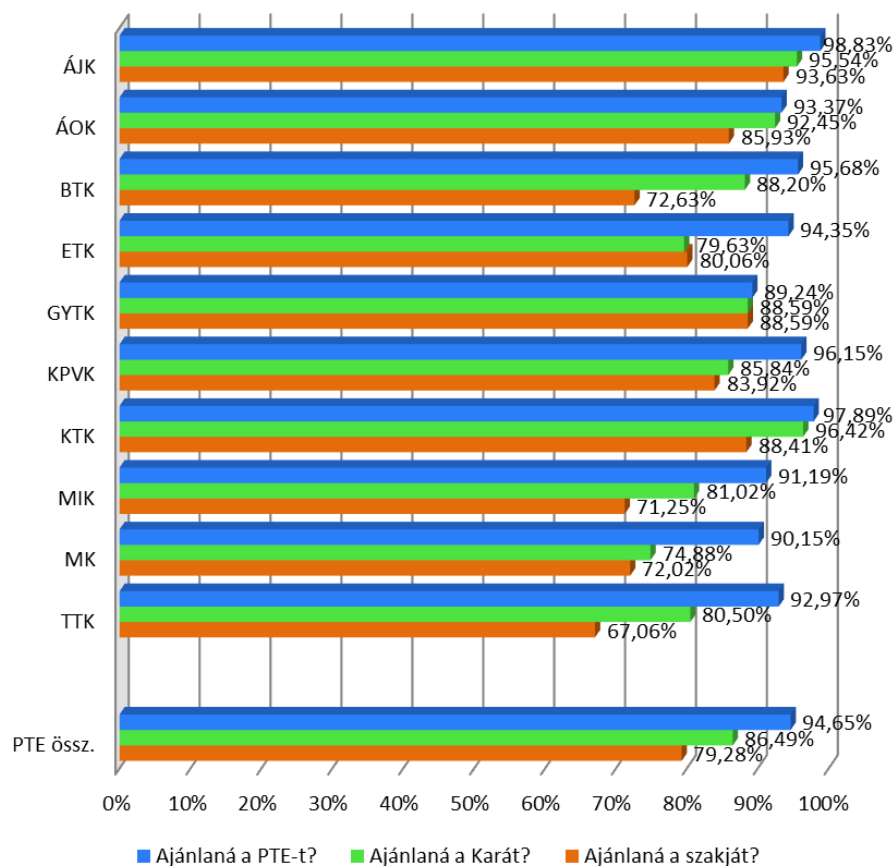
Az egyéb szolgáltatásokkal kapcsolatban a hallgatók legelégedettebbek a könyvtári szolgáltatásokkal (4,17), a további szolgáltatások 4-es átlag alatt maradnak, az ösztöndíjak elosztása (2,68) és az általános nyelvtanfolyamok (2,89) nem érik el a közepes értéket. (20. táblázat)

A hallgatók 26,41%-a tagja az Alumni szervezetnek. Jelentős kari eltéréseket láthatunk: két szélső érték a MIK hallgatóinak 50%-a, az ÁOK hallgatóinak 10%-a tagja a PTE Alumninak. (28. ábra) A hallgatóként is igényelhető Alumni szolgáltatások többségét a tagok 40-50%-a ismeri. (30. ábra)

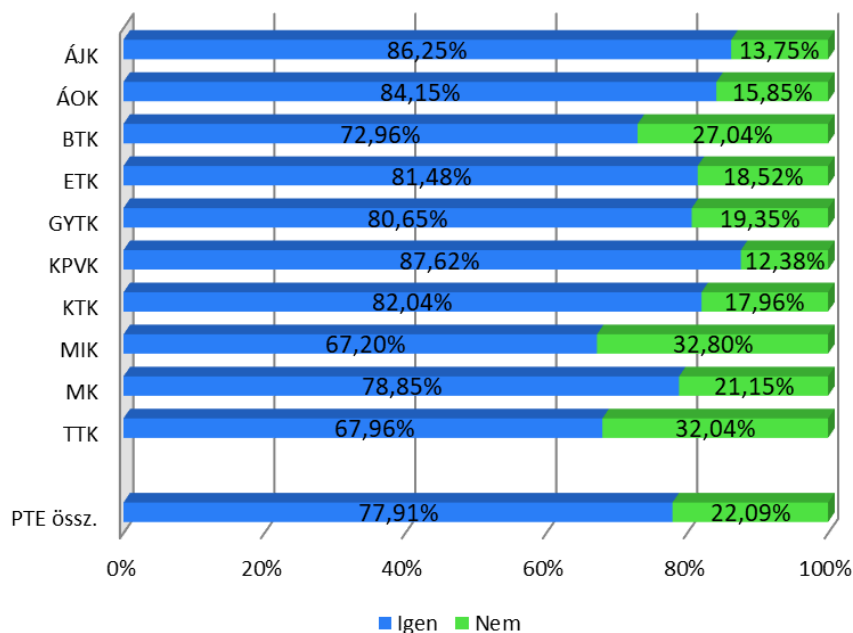
17. ábra: A hallgatók véleménye a PTE és a saját kar hírnevéről (átlag) (kari bontás) ($n_{PTE}=1\ 592$, $n_{Kar}=1\ 592$)



18. ábra: A hallgatók ajánlanák az ismerősöknek, barátoknak a PTE-t, a saját kart és a szakot? (kari bontás) ($n_{PTE}=1\ 604$, $n_{Kar}=1\ 595$, $n_{Szak}=1\ 596$)



19. ábra: A hallgatók most is ugyanazt a szakot választanák? (kari bontás) (n=1 589)



3.3. AZ OKTATÁSHOZ ÉS SZOLGÁLTATÁSOKHOZ KAPCSOLÓDÓ FONTOSSÁG, ELÉGEDETTSÉG

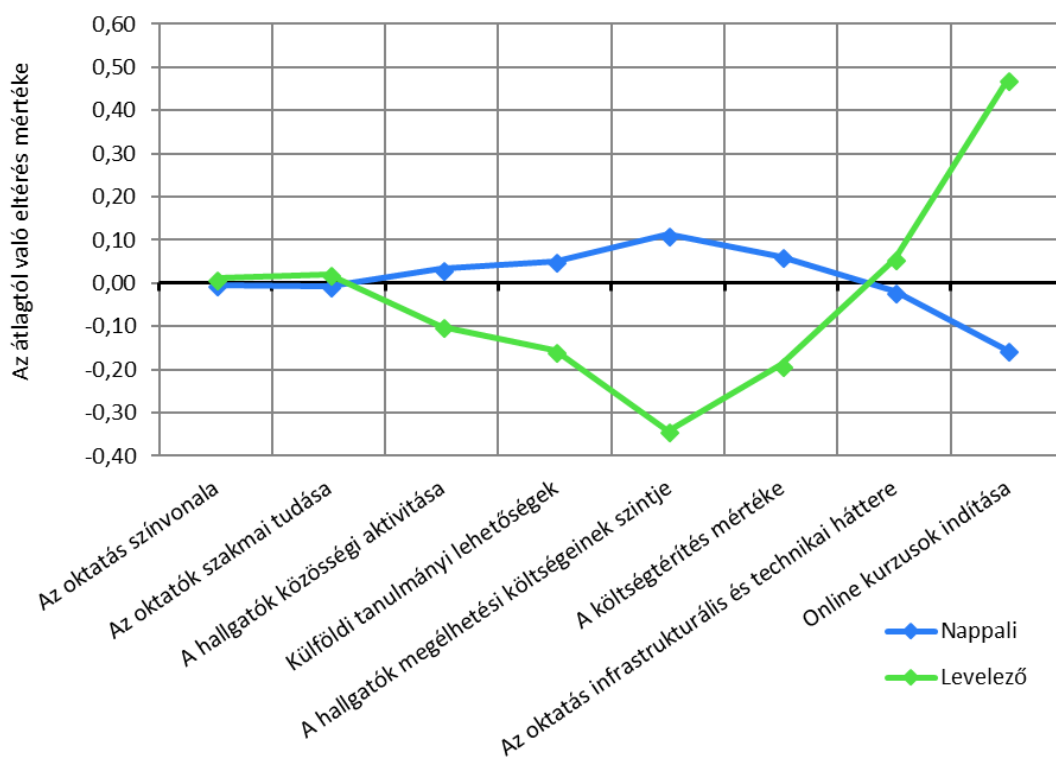
11. táblázat: Egy felsőoktatási intézmény megítélésekor fontos tényezők értékelései (átlag szerint csökkenő sorrendben)

Vizsgált szempontok	n	Átlag	Medián	Módusz	Szórás
Az oktatás színvonala	1 604	4,84	5	5	0,44
Az oktatók szakmai tudása	1 601	4,83	5	5	0,43
Az oktatás infrastrukturális és technikai háttere	1 600	4,39	5	5	0,76
A költségtérítés mértéke	1 597	4,21	4	5	0,94
A hallgatók megélhetési költségeinek szintje	1 603	4,13	4	5	0,91
A hallgatók közösségi aktivitása	1 604	3,80	4	4	0,98
Külföldi tanulmányi lehetőségek	1 604	3,58	4	4	1,14
Online kurzusok indítása	1 602	2,97	3	3	1,22

12. táblázat: Egy felsőoktatási intézmény megítélésekor fontos tényezők értékelései (átlag szerint csökkenő sorrendben) (kari bontás)

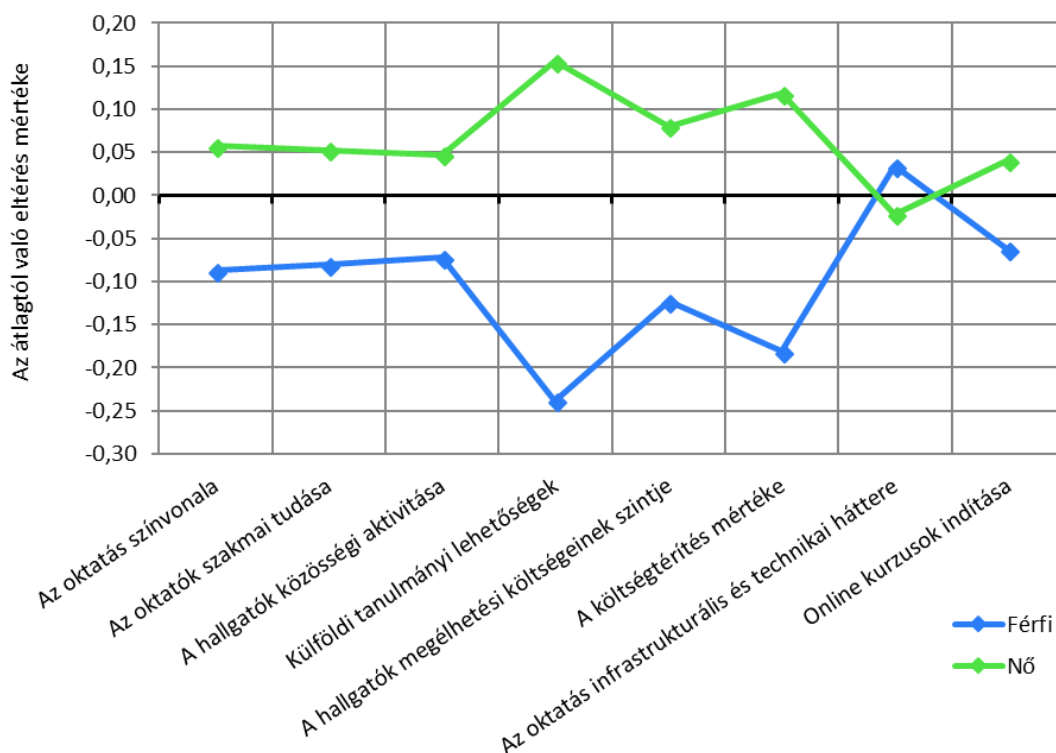
Vizsgált szempontok	n	ÁJK	ÁOK	BTK	ETK	GYTK	KPVK	KTK	MIK	MK	TTK	Átlag
Az oktatás színvonala	1 604	4,92	4,89	4,86	4,88	4,84	4,86	4,77	4,71	4,85	4,79	4,84
Az oktatók szakmai tudása	1 601	4,89	4,82	4,83	4,91	4,84	4,87	4,81	4,69	4,93	4,82	4,83
Az oktatás infrastrukturális és technikai háttere	1 600	4,34	4,51	4,34	4,42	4,51	4,42	4,27	4,46	4,23	4,38	4,39
A költségtérítés mértéke	1 597	4,15	4,29	4,20	4,31	4,17	4,39	4,21	4,03	4,30	4,10	4,21
A hallgatók megélhetési költségeinek szintje	1 603	3,87	4,27	4,16	4,25	4,59	4,06	4,06	4,00	4,23	4,14	4,13
A hallgatók közösségi aktivitása	1 604	3,88	4,03	3,54	3,99	4,04	3,80	3,75	3,65	3,67	3,83	3,80
Külföldi tanulmányi lehetőségek	1 604	3,61	3,83	3,69	3,70	3,70	3,38	3,69	3,18	3,78	3,33	3,58
Online kurzusok indítása	1 602	3,21	2,66	2,86	3,14	2,98	3,37	3,07	2,94	2,47	2,74	2,97

20. ábra: Egy felsőoktatási intézmény megítélésekor fontos tényezők értékelései (tagozat szerint)



Szignifikáns: A hallgatók közösségi aktivitása; Külföldi tanulmányi lehetőségek; A hallgatók megélhetési költségeinek szintje; A költségterítés mértéke; Online kurzusok indítása.

21. ábra: Egy felsőoktatási intézmény megítélésekor fontos tényezők értékelései (nemek szerint)



Szignifikáns: Az oktatás színvonala; Az oktatók szakmai tudása; A hallgatók közösségi aktivitása; Külföldi tanulmányi lehetőségek; A hallgatók megélhetési költségeinek szintje; A költségterítés mértéke.

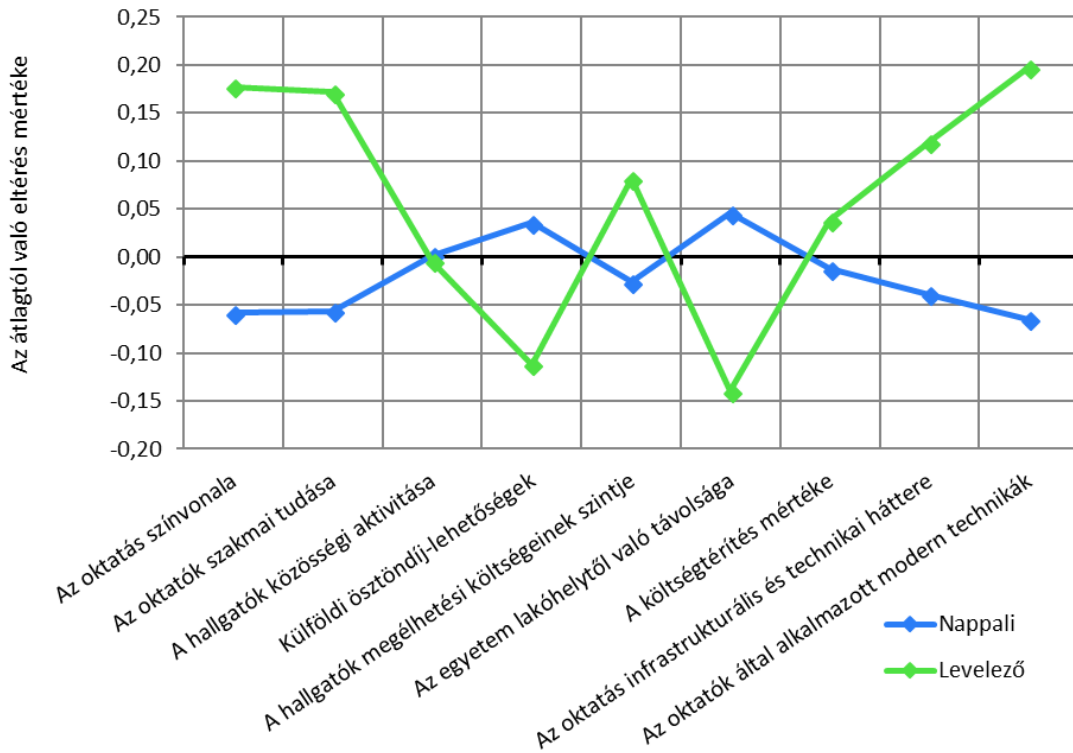
13. táblázat: A Pécsi Tudományegyetemen történő tanuláshoz kapcsolódó tényezőkkel való elégedettségek (átlag szerint csökkenő sorrendben)

Vizsgált szempontok	<i>n</i>	Átlag	Medián	Módusz	Szórás
Az oktatók szakmai tudása	1 596	4,20	4	4	0,83
Az oktatás színvonala	1 598	3,93	4	4	0,96
Külföldi ösztöndíj-lehetőségek	1 580	3,92	4	4	0,93
A hallgatók közösségi aktivitása	1 594	3,72	4	4	0,94
Az oktatók által alkalmazott modern technikák	1 593	3,69	4	4	1,02
Az egyetem lakóhelytől való távolsága	1 596	3,58	4	5	1,29
Az oktatás infrastrukturális és technikai háttere	1 589	3,52	4	4	1,00
A hallgatók megélhetési költségeinek szintje	1 586	3,30	3	3	0,99
A költségtérítés mértéke	1 579	3,18	3	3	1,22

14. táblázat: A Pécsi Tudományegyetemen történő tanuláshoz kapcsolódó tényezőkkel való elégedettségek (átlag szerint csökkenő sorrendben) (kari bontás)

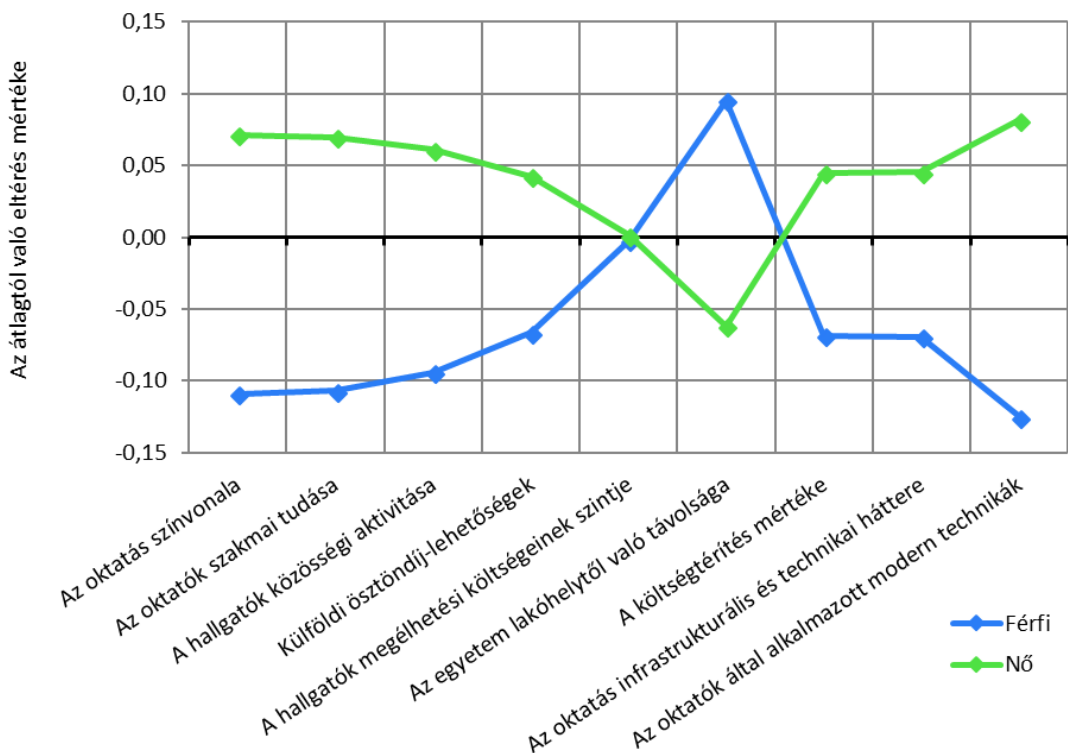
Vizsgált szempontok	<i>n</i>	ÁJK	ÁOK	BTK	ETK	GYTK	KPVK	KTK	MIK	MK	TTK	Átlag
Az oktatók szakmai tudása	1 596	4,59	4,20	4,28	4,06	4,11	4,36	4,35	3,70	4,20	4,24	4,20
Az oktatás színvonala	1 598	4,32	4,01	3,96	3,81	3,99	4,18	4,07	3,45	3,77	3,93	3,93
Külföldi ösztöndíj-lehetőségek	1 580	3,94	3,79	4,10	3,82	3,66	3,92	4,10	3,79	3,79	4,00	3,92
A hallgatók közösségi aktivitása	1 594	3,64	4,00	3,78	3,63	3,84	3,76	3,72	3,38	3,74	3,85	3,72
Az oktatók által alkalmazott modern technikák	1 593	3,88	3,57	3,62	3,79	3,79	3,83	3,96	3,32	3,66	3,62	3,69
Az egyetem lakóhelytől való távolsága	1 596	3,76	3,52	3,57	3,33	3,86	3,61	3,97	3,41	3,29	3,71	3,58
Az oktatás infrastrukturális és technikai háttere	1 589	3,74	3,54	3,34	3,46	3,75	3,76	3,85	3,28	3,68	3,35	3,52
A hallgatók megélhetési költségeinek szintje	1 586	3,51	3,18	3,23	3,34	3,60	3,38	3,34	3,25	2,89	3,34	3,30
A költségtérítés mértéke	1 579	2,97	3,29	3,04	3,36	2,93	3,57	2,94	3,11	3,32	3,30	3,18

22. ábra: A Pécsi Tudományegyetemen történő tanuláshoz kapcsolódó tényezőkkel való elégedettségek (tagozat szerint)



Szignifikáns: Az oktatás színvonala; Az oktatók szakmai tudása; Külföldi ösztöndíj-lehetőségek; Az egyetem lakóhelytől való távolsága; Az oktatás infrastrukturális és technikai háttere; Az oktatók által alkalmazott modern technikák.

23. ábra: A Pécsi Tudományegyetemen történő tanuláshoz kapcsolódó tényezőkkel való elégedettségek (nemek szerint)



Szignifikáns: Az oktatás színvonala; Az oktatók szakmai tudása; A hallgatók közösségi aktivitása; Külföldi ösztöndíj-lehetőségek; Az egyetem lakóhelytől való távolsága; Az oktatás infrastrukturális és technikai háttere; Az oktatók által alkalmazott modern technikák.

15. táblázat: A Pécsi Tudományegyetemhez és általában egy felsőoktatási intézményhez kapcsolódó tényezőkkel való fontossági és elégedettségi értékek GAP elemzése (fontosság szerint csökkenő sorrendben)

Vizsgált szempontok	F	E	GAP
Az oktatás színvonala	4,84	3,93	0,90
Az oktatók szakmai tudása	4,83	4,20	0,63
Az oktatás infrastrukturális és technikai háttere	4,39	3,52	0,87
A költségtérítés mértéke	4,21	3,18	1,03
A hallgatók megélhetési költségeinek szintje	4,13	3,30	0,82
A hallgatók közösségi aktivitása	3,80	3,72	0,09
Külföldi tanulmányi lehetőségek	3,58	3,92	-0,35

16. táblázat: A Pécsi Tudományegyetemen történő tanuláshoz kapcsolódó tényezőkkel való fontossági és elégedettségi értékek GAP elemzése (kari bontás)

Vizsgált szempontok	ÁJK			ÁOK			BTK			ETK			GYTK		
	F	E	GAP	F	E	GAP	F	E	GAP	F	E	GAP	F	E	GAP
Az oktatás színvonala	4,92	4,32	0,60	4,89	4,01	0,87	4,86	3,96	0,90	4,88	3,81	1,07	4,84	3,99	0,84
Az oktatók szakmai tudása	4,89	4,59	0,30	4,82	4,20	0,62	4,83	4,28	0,55	4,91	4,06	0,84	4,84	4,11	0,73
A hallgatók közösségi aktivitása	3,88	3,64	0,25	4,03	4,00	0,03	3,54	3,78	-0,24	3,99	3,63	0,36	4,04	3,84	0,20
Külföldi tanulmányi lehetőségek	3,61	3,94	-0,32	3,83	3,79	0,04	3,69	4,10	-0,41	3,70	3,82	-0,11	3,70	3,66	0,04
A hallgatók megélhetési költségeinek szintje	3,87	3,51	0,36	4,27	3,18	1,10	4,16	3,23	0,92	4,25	3,34	0,92	4,59	3,60	0,99
A költségtérítés mértéke	4,15	2,97	1,18	4,29	3,29	1,01	4,20	3,04	1,16	4,31	3,36	0,96	4,17	2,93	1,24
Az oktatás infrastrukturális és technikai hátt.	4,34	3,74	0,59	4,51	3,54	0,96	4,34	3,34	1,00	4,42	3,46	0,96	4,51	3,75	0,76

Vizsgált szempontok	KPVK			KTK			MIK			MK			TTK			Összesen		
	F	E	GAP	F	E	GAP	F	E	GAP	F	E	GAP	F	E	GAP	F	E	GAP
Az oktatás színvonala	4,86	4,18	0,68	4,77	4,07	0,70	4,71	3,45	1,26	4,85	3,77	1,08	4,79	3,93	0,86	4,84	3,93	0,90
Az oktatók szakmai tudása	4,87	4,36	0,51	4,81	4,35	0,45	4,69	3,70	0,99	4,93	4,20	0,73	4,82	4,24	0,59	4,83	4,20	0,63
A hallgatók közösségi aktivitása	3,80	3,76	0,05	3,75	3,72	0,03	3,65	3,38	0,27	3,67	3,74	-0,07	3,83	3,85	-0,02	3,80	3,72	0,09
Külföldi tanulmányi lehetőségek	3,38	3,92	-0,54	3,69	4,10	-0,41	3,18	3,79	-0,61	3,78	3,79	-0,01	3,33	4,00	-0,68	3,58	3,92	-0,35
A hallgatók megélhetési költségeinek szintje	4,06	3,38	0,67	4,06	3,34	0,72	4,00	3,25	0,75	4,23	2,89	1,34	4,14	3,34	0,80	4,13	3,30	0,82
A költségtérítés mértéke	4,39	3,57	0,82	4,21	2,94	1,28	4,03	3,11	0,92	4,30	3,32	0,99	4,10	3,30	0,80	4,21	3,18	1,03
Az oktatás infrastrukturális és technikai hátt.	4,42	3,76	0,66	4,27	3,85	0,42	4,46	3,28	1,18	4,23	3,68	0,56	4,38	3,35	1,02	4,39	3,52	0,87

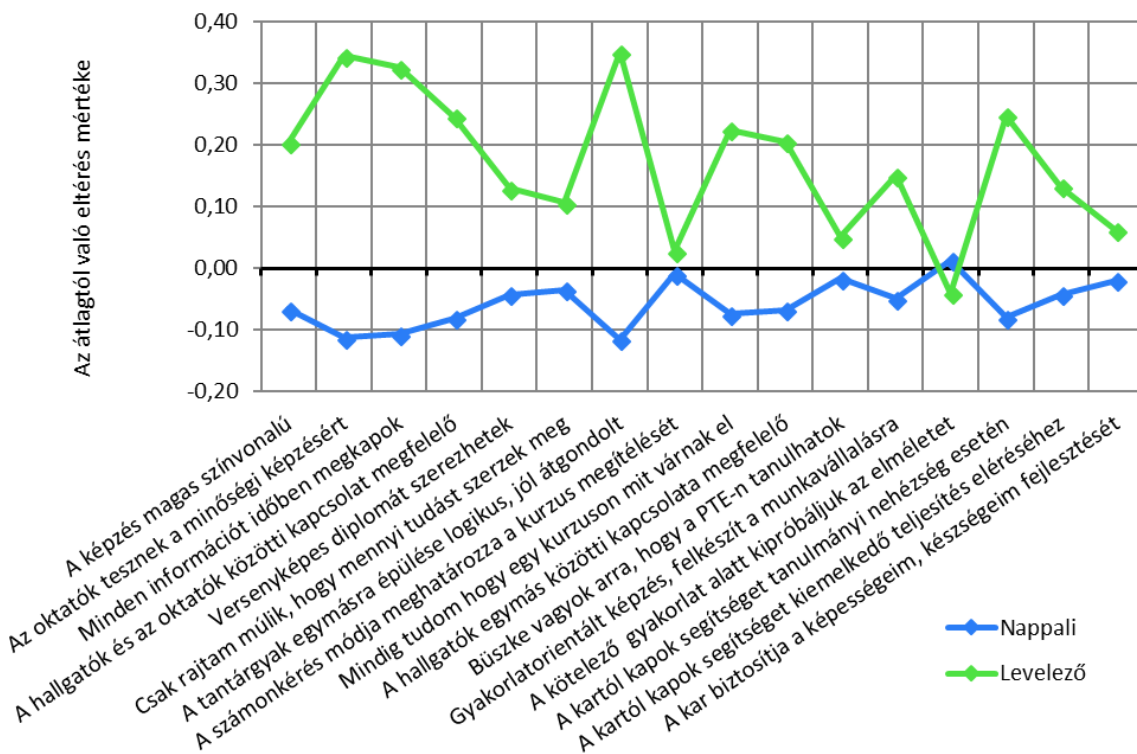
17. táblázat: A jelenlegi szakkal kapcsolatos kérdések értékelései (átlag szerint csökkenő sorrendben)

Vizsgált szempontok	n	Átlag	Medián	Módusz	Szórás
Büszke vagyok arra, hogy a PTE-n tanulhatok	1 602	4,31	5	5	0,95
A kötelező gyakorlat alatt kipróbáljuk az elméletet	1 594	4,11	4	5	1,06
Versenyképes diplomát szerezhettek	1 597	4,02	4	5	1,01
A hallgatók egymás közötti kapcsolata megfelelő	1 604	3,92	4	4	0,98
Csak rajtam múlik, hogy mennyi tudást szerzek meg	1 600	3,89	4	4	1,06
A képzés magas színvonalú	1 602	3,85	4	4	1,02
A számonkérés módja meghatározza a kurzus megítélését	1 599	3,83	4	4	1,03
A hallgatók és az oktatók közötti kapcsolat megfelelő	1 602	3,81	4	4	1,03
A kartól kapok segítséget kiemelkedő teljesítés eléréséhez	1 598	3,76	4	4	1,04
Az oktatók tesznek a minőségi képzésért	1 602	3,72	4	4	1,10
A kar biztosítja a képességeim, készségeim fejlesztését	1 594	3,63	4	4	1,07
A kartól kapok segítséget tanulmányi nehézség esetén	1 600	3,60	4	3	1,13
Mindig tudom hogy egy kurzuson mit várnak el	1 597	3,37	3	4	1,11
A tantárgyak egymásra épülése logikus, jól átgondolt	1 603	3,25	3	4	1,19
Minden információt időben megkapok	1 600	3,20	3	3	1,26
Gyakorlatorientált képzés, felkészít a munkavállalásra	1 602	3,08	3	3	1,26

18. táblázat: A jelenlegi szakkal kapcsolatos kérdések értékelései (átlag szerint csökkenő sorrendben) (kari bontás)

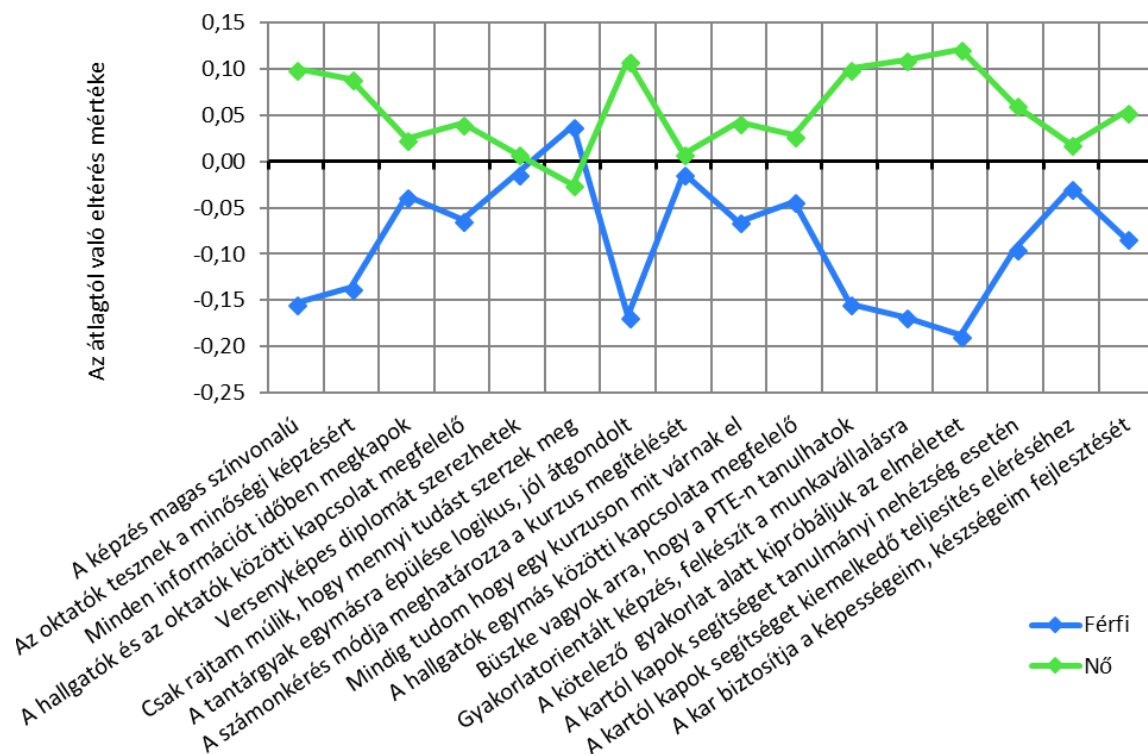
Vizsgált szempontok	n	ÁJK	ÁOK	BTK	ETK	GYTK	KPVK	KTK	MIK	MK	TTK	Átlag
Büszke vagyok arra, hogy a PTE-n tanulhatok	1 602	4,68	4,40	4,24	4,34	4,43	4,49	4,51	3,85	4,11	4,21	4,31
A kötelező gyakorlat alatt kipróbáljuk az elméletet	1 594	4,07	4,10	4,20	4,36	4,31	4,33	4,09	3,79	3,81	3,95	4,11
Versenyképes diplomát szerezhettek	1 597	4,29	4,72	3,63	4,05	4,65	3,90	4,09	3,95	3,63	3,78	4,02
A hallgatók egymás közötti kapcsolata megfelelő	1 604	3,75	3,99	3,95	3,91	3,81	4,23	3,96	3,75	4,09	3,91	3,92
Csak rajtam múlik, hogy mennyi tudást szerzek meg	1 600	4,12	3,86	3,99	3,84	3,87	3,93	3,95	3,68	4,06	3,77	3,89
A képzés magas színvonalú	1 602	4,37	4,19	3,85	3,77	4,15	3,91	3,99	3,23	3,86	3,67	3,85
A számonkérés módja meghatározza a kurzus megítélését	1 599	4,15	4,09	3,73	3,73	4,08	3,79	3,97	3,68	3,53	3,70	3,83
A hallgatók és az oktatók közötti kapcsolat megfelelő	1 602	4,01	3,66	3,90	3,71	3,99	4,07	4,04	3,41	3,91	3,78	3,81
A kartól kapok segítséget kiemelkedő teljesítés eléréséhez	1 598	3,93	3,70	3,79	3,76	3,81	3,85	3,96	3,62	3,38	3,65	3,76
Az oktatók tesznek a minőségi képzésért	1 602	4,16	3,63	3,72	3,74	3,86	3,87	3,94	3,07	3,67	3,76	3,72
A kar biztosítja a képességeim, készségeim fejlesztését	1 594	3,83	3,65	3,63	3,58	3,89	3,71	3,89	3,29	3,67	3,53	3,63
A kartól kapok segítséget tanulmányi nehézség esetén	1 600	3,86	3,34	3,58	3,60	3,68	3,92	3,78	3,35	3,41	3,56	3,60
Mindig tudom hogy egy kurzuson mit várnak el	1 597	3,61	3,10	3,52	3,33	3,26	3,70	3,44	3,09	3,26	3,34	3,37
A tantárgyak egymásra épülése logikus, jól átgondolt	1 603	3,83	3,28	3,26	3,26	3,24	3,70	3,32	2,82	3,25	2,84	3,25
Minden információt időben megkapok	1 600	3,81	3,37	3,09	2,94	3,42	3,43	3,54	2,82	2,55	3,16	3,20
Gyakorlatorientált képzés, felkészít a munkavállalásra	1 602	3,09	3,13	2,69	3,36	4,00	3,74	3,25	2,66	3,43	2,86	3,08

24. ábra: A jelenlegi szakkal kapcsolatos kérdések értékelései (tagozat szerint)



Szignifikáns: A képzés magas színvonalú; Az oktatók tesznek a minőségi képzésért; Minden információt időben megkapok; A hallgatók és az oktatók közötti kapcsolat megfelelő; Versenyképes diplomát szerezhetek; Csak rajtam múlik, hogy mennyi tudást szerzek meg; A tantárgyak egymásra épülése logikus, jól átgondolt; Mindig tudom hogy egy kurzuson mit várnak el; A hallgatók egymás közötti kapcsolata megfelelő; Gyakorlatorientált képzés, felkészít a munkavállalásra; A kartól kapok segítséget tanulmányi nehézség esetén; A kartól kapok segítséget kiemelkedő teljesítés eléréséhez.

25. ábra: A jelenlegi szakkal kapcsolatos kérdések értékelései (nemek szerint)



Szignifikáns: A képzés magas színvonalú; Az oktatók tesznek a minőségi képzésért; A hallgatók és az oktatók közötti kapcsolat megfelelő; A tantárgyak egymásra épülése logikus, jól átgondolt; Büszke vagyok arra, hogy a PTE-n tanulhatok; Gyakorlatorientált képzés, felkészít a munkavállalásra; A kötelező gyakorlat alatt kipróbáljuk az elméletet; A kartól kapok segítséget tanulmányi nehézség esetén; A kar biztosítja a képességeim, készségeim fejlesztését.

19. táblázat: A jelenlegi szakkal kapcsolatos kérdések értékeléseinek GAP-eltérése a 2018. évi hallgatói motivációs felmérés és a végzettek pályakövetése eredményei alapján (GAP szerint növekvő sorrendben)

Vizsgált szempontok	Hallgatók	Végzettek	GAP
Minden információt időben megkapok	3,20	3,53	-0,33
Mindig tudom hogy egy kurzuson mit várnak el	3,37	3,65	-0,28
A tantárgyak egymásra épülése logikus, jól átgondolt	3,25	3,52	-0,27
A hallgatók egymás közötti kapcsolata megfelelő	3,92	4,16	-0,24
A hallgatók és az oktatók közötti kapcsolat megfelelő	3,81	3,99	-0,18
Az oktatók tesznek a minőségi képzésért	3,72	3,79	-0,07
Büszke vagyok arra, hogy a PTE-n tanulhatok	4,31	4,34	-0,03
A kartól kapok segítséget tanulmányi nehézség esetén	3,60	3,62	-0,02
A képzés magas színvonalú	3,85	3,82	0,03
Csak rajtam múlik, hogy mennyi tudást szerzek meg	3,89	3,84	0,06
A számonkérés módja meghatározza a kurzus megítélését	3,83	3,63	0,20
A kar biztosítja a képességeim, készségeim fejlesztését	3,63	3,42	0,21
Gyakorlatorientált képzés, felkészít a munkavállalásra	3,08	2,83	0,26
Versenyképes diplomát szerezhetek	4,02	3,61	0,41
A kötelező gyakorlat alatt kipróbáljuk az elméletet	4,11	3,53	0,58

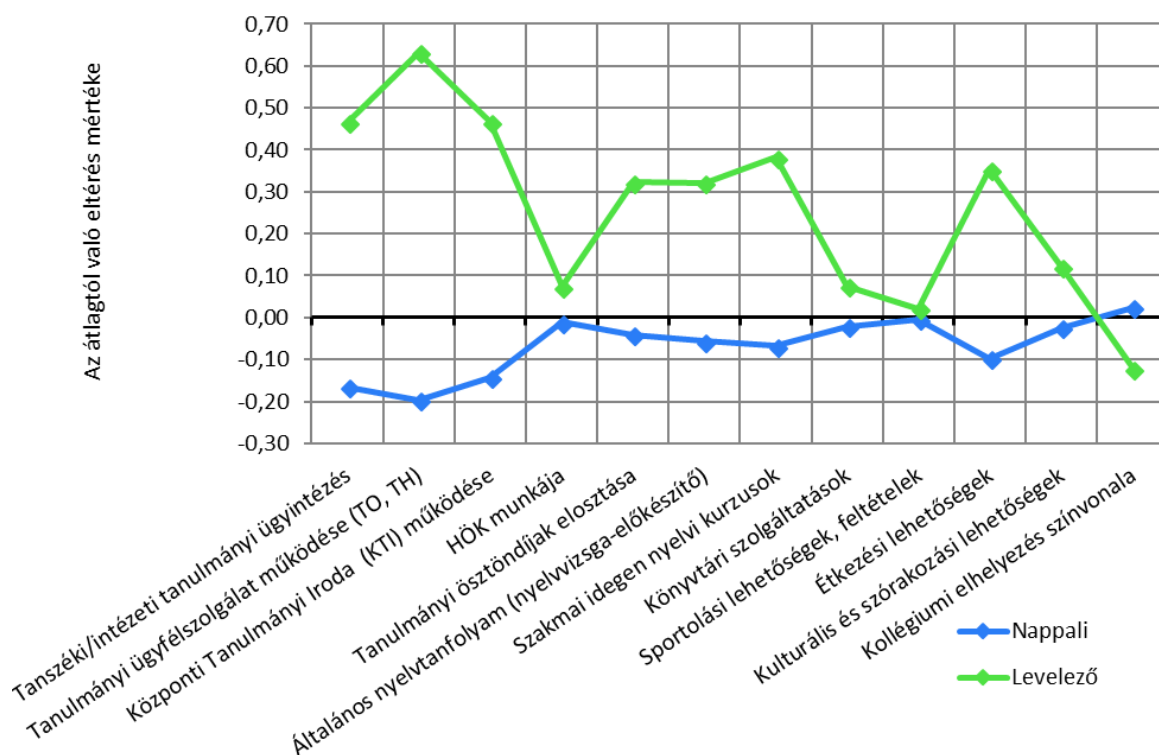
20. táblázat: A Pécsi Tudományegyetemen az egyéb szolgáltatásokkal való elégedettség (átlag szerint csökkenő sorrendben)

Vizsgált szempontok	n	Átlag	Medián	Módusz	Szórás
Könyvtári szolgáltatások	1 345	4,17	4	5	0,95
Kulturális és szórakozási lehetőségek	1 311	3,91	4	4	1,04
Sportolási lehetőségek, feltételek	1 081	3,59	4	4	1,18
Kollégiumi elhelyezés színvonala	834	3,57	4	4	1,22
Központi Tanulmányi Iroda (KTI) működése	1 174	3,50	4	4	1,12
Tanszéki/intézeti tanulmányi ügyintézés	1 474	3,49	4	4	1,17
HÖK munkája	1 213	3,43	4	4	1,19
Tanulmányi ügyfélszolgálat működése (TO, TH)	1 561	3,30	3	4	1,26
Étkezési lehetőségek	1 294	3,06	3	4	1,32
Szakmai idegen nyelvi kurzusok	838	3,05	3	3	1,27
Általános nyelvtanfolyam (nyelvvizsga-előkészítő)	778	2,89	3	3	1,28
Tanulmányi ösztöndíjak elosztása	1 211	2,68	3	3	1,27

21. táblázat: A Pécsi Tudományegyetemen az egyéb szolgáltatásokkal való elégedettség (átlag szerint csökkenő sorrendben) (kari bontás)

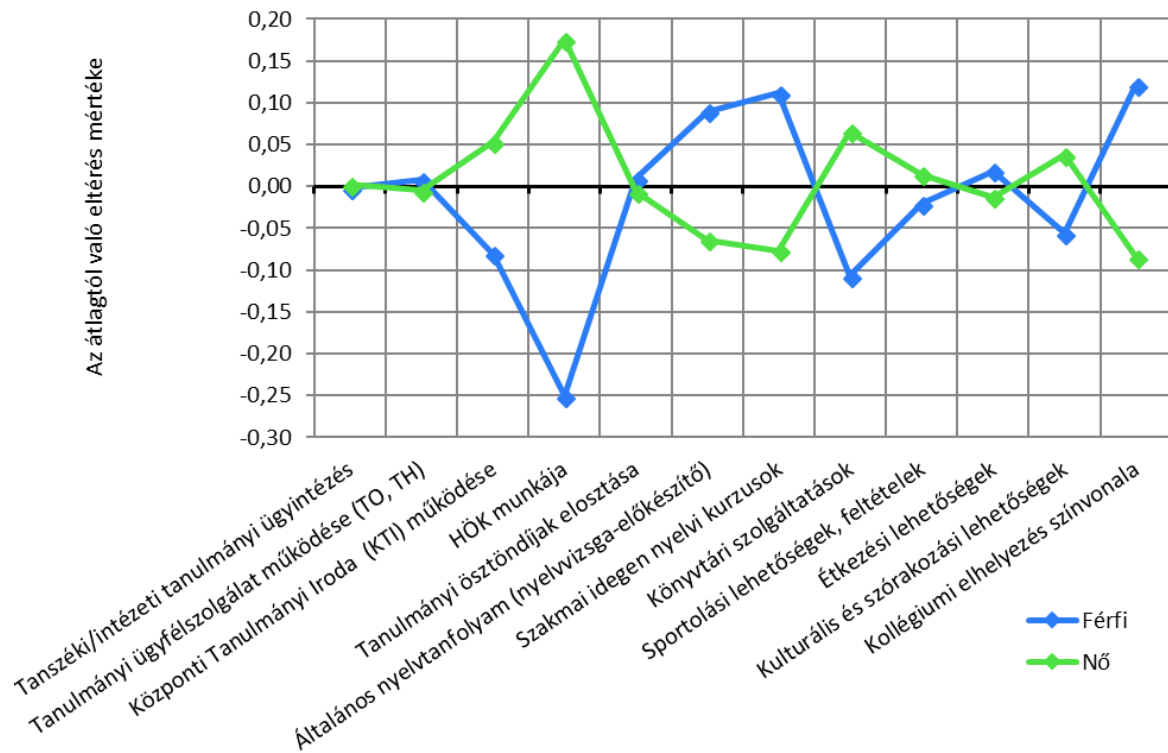
Vizsgált szempontok	n	ÁJK	ÁOK	BTK	ETK	GYTK	KPVK	KTK	MIK	MK	TTK	Átlag
Könyvtári szolgáltatások	1 345	4,32	4,22	4,37	4,19	4,09	4,23	4,32	3,40	4,28	4,09	4,17
Kulturális és szórakozási lehetőségek	1 311	3,84	3,96	4,09	3,63	3,98	3,99	4,11	3,58	3,62	4,21	3,91
Sportolási lehetőségek, feltételek	1 081	3,54	3,90	3,77	3,18	3,97	3,48	3,68	3,16	2,95	4,04	3,59
Kollégiumi elhelyezés színvonala	834	3,81	3,06	3,98	3,14	3,46	3,17	4,11	3,68	3,72	3,86	3,57
Központi Tanulmányi Iroda (KTI) működése	1 174	4,01	3,04	3,45	3,54	3,40	3,97	3,53	3,42	3,55	3,31	3,50
Tanszéki/intézeti tanulmányi ügyintézés	1 474	4,21	2,95	3,48	3,43	3,13	3,90	3,62	3,23	3,12	3,46	3,49
HÖK munkája	1 213	3,38	3,36	3,41	3,58	3,74	3,46	3,51	3,16	3,31	3,51	3,43
Tanulmányi ügyfélszolgálat működése (TO, TH)	1 561	4,26	2,70	3,01	3,42	2,48	3,82	3,48	3,07	3,33	3,17	3,30
Étkezési lehetőségek	1 294	3,71	2,56	3,45	2,17	3,28	3,62	3,05	2,78	1,97	3,90	3,06
Szakmai idegen nyelvi kurzusok	838	3,73	3,59	3,02	2,57	3,16	3,19	2,35	3,50	2,10	2,60	3,05
Általános nyelvtanfolyam (nyelvvizsga-előkészítő)	778	3,42	3,33	2,66	2,63	2,88	3,00	2,37	3,46	1,92	2,57	2,89
Tanulmányi ösztöndíjak elosztása	1 211	3,08	2,17	2,42	2,99	2,62	3,00	2,46	2,91	2,74	2,66	2,68

26. ábra: A Pécsi Tudományegyetemen az egyéb szolgáltatásokkal való elégedettség (tagozat szerint)



Szignifikáns: Tanszéki/intézeti tanulmányi ügyintézés; Tanulmányi ügyfélszolgálat működése (TO, TH); Központi Tanulmányi Iroda (KTI) működése; Tanulmányi ösztöndíjak elosztása; Általános nyelvtanfolyam (nyelvvizsga-előkészítő); Szakmai idegen nyelvi kurzusok; Étkezési lehetőségek.

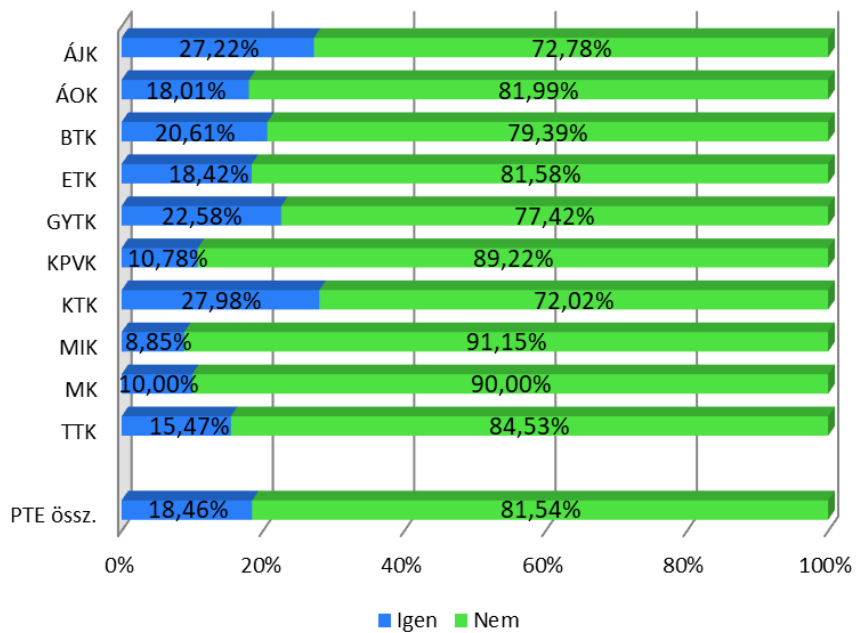
27. ábra: A Pécsi Tudományegyetemen az egyéb szolgáltatásokkal való elégedettség (nemek szerint)



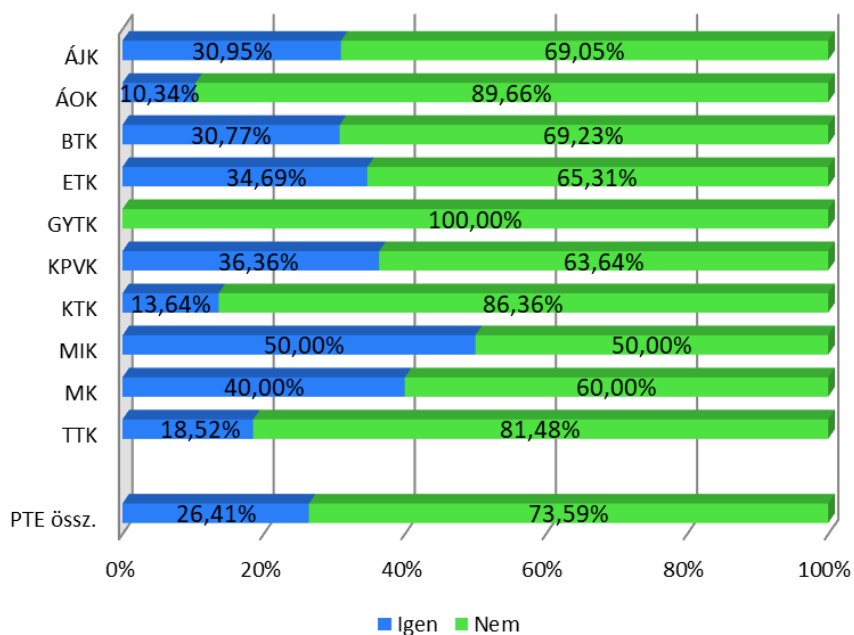
Szignifikáns: Központi Tanulmányi Iroda (KTI) működése; HÖK munkája; Szakmai idegen nyelvi kurzusok; Könyvtári szolgáltatások; Kollégiumi elhelyezés színvonala.

3.4. AZ ALUMNI RENDSZERREL KAPCSOLATOS KÉRDÉSEK

28. ábra: Az Alumni szervezet ismertsége (kari bontás) (n=1 571)



29. ábra: A Pécsi Diplomások köréhez való csatlakozás (kari bontás) (n=284)



30. ábra: A hallgatók által ismert PTE Alumni és Pécsi Diplomások Köre által nyújtott kedvezmények, szolgáltatások (kari bontás) (n=290)



4. NEMZETKÖZI TAPASZTALATOK

A nemzetközi tapasztalatok témakörében a nyelvismeretre, a külföldi ösztöndíjakra, tanulmányokra és a külföldi munkavégzésre vonatkozó eredményeket mutatjuk be.

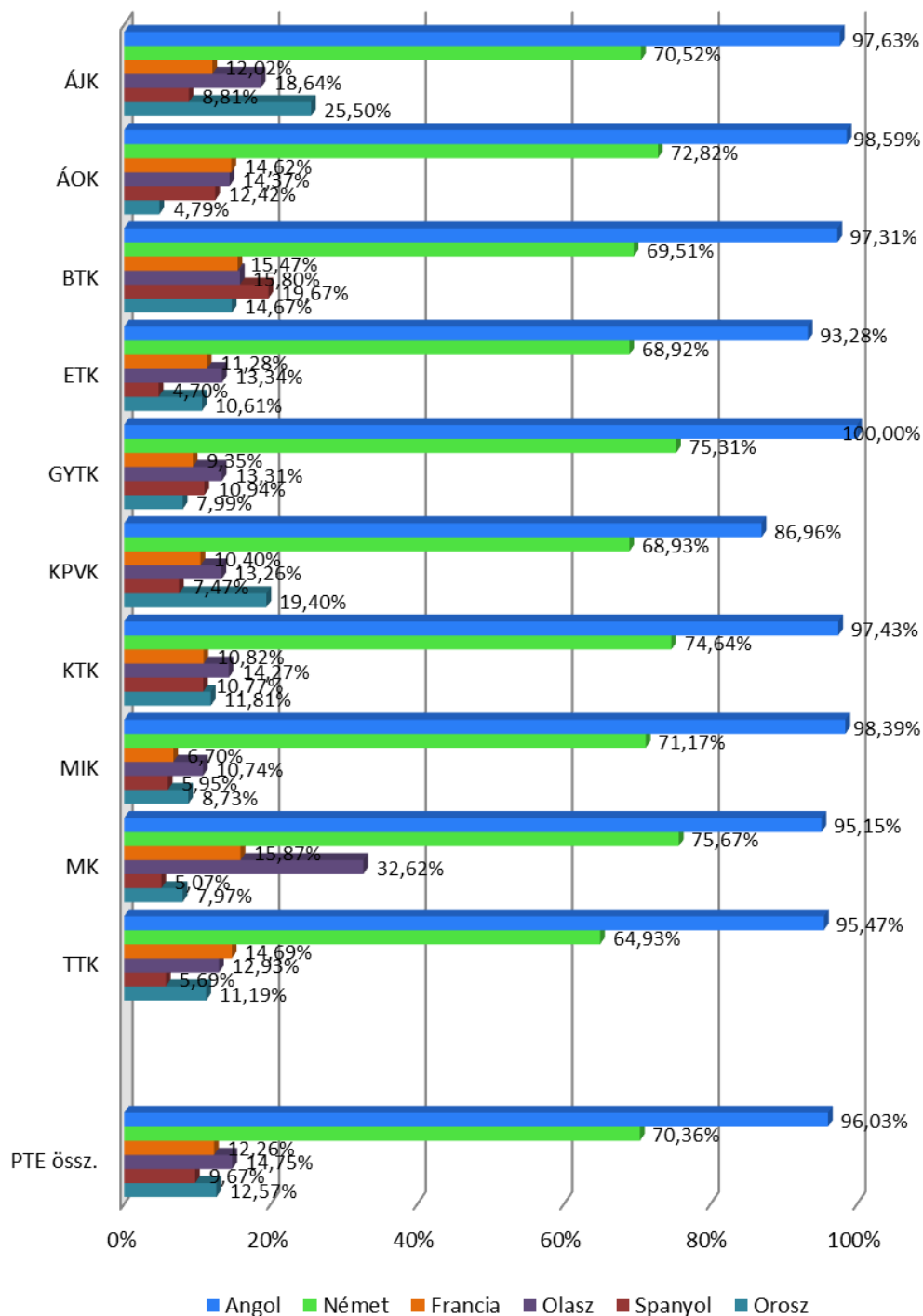
A hallgatók nyelvtudását ötfokozatú skála-kérdések segítségével mértük, és a nyelvismeret szintje mellett a válaszadók az idegen nyelvet anyanyelvként is megjelölhették. Az ábrákon az öt kategóriát összevontan kezeljük és a legalább alapszintű tudást mutatjuk be. Ezek alapján a hallgatók között az angol nyelv ismerete dominál 96,03%-kal, őket követi a német nyelvet ismerők 70,36%-os aránya. A többi (francia, olasz, spanyol, orosz) felkínált idegen nyelvet ismerők aránya 15% alatt marad. (31. ábra) Nincs jelentős különbség a nemek szerinti bontásnál, a tagozat esetében viszont több eltérést is láthatunk, melyek közül említést érdemel a levelező tagozatosoknál az orosz nyelvet ismerők 28,52%-os aránya. (32. és 33. ábra)

Hallgatóink 5,60%-a folytatott külföldi tanulmányokat az egyetemi évek alatt. (34. ábra) A részletesebb vizsgálat során azt látjuk, hogy a nemzetközi mobilitás jelentős részét a Tempus/Erasmus ösztöndíj (71,05%) segítette, ezen kívül jelentős a saját és családi finanszírozás 28,37%. (35. ábra). A külföldi tanulmányok célországai közül Németország az első 21,11%-kal (előző évben 14,81% volt). (22. táblázat)

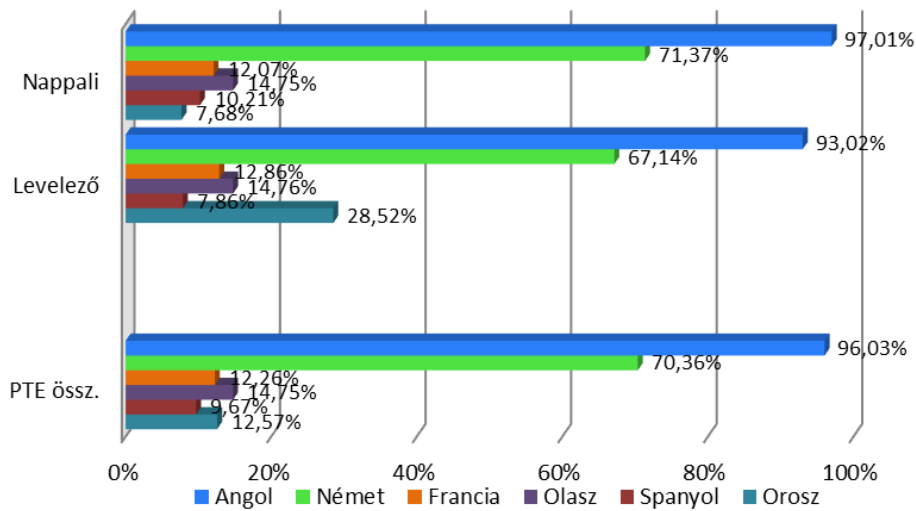
A válaszadók 4,30%-a végett szakmai gyakorlatot külföldön. (36. ábra) A végzettség megszerzése után a hallgatók 29,14%-a tervez külföldi munkavállalást és 37,59%-a még nem tudta ezt eldönteni. Kari bontás szerint a szakmai specialitások miatt is jelentős különbségeket találunk, míg az ÁJK hallgatóinak több mint fele biztos nemmel válaszolt, addig az ÁOK hallgatóinál mindössze 18,79% ez az arány. (37. ábra)

4.1. NYELVISMERET

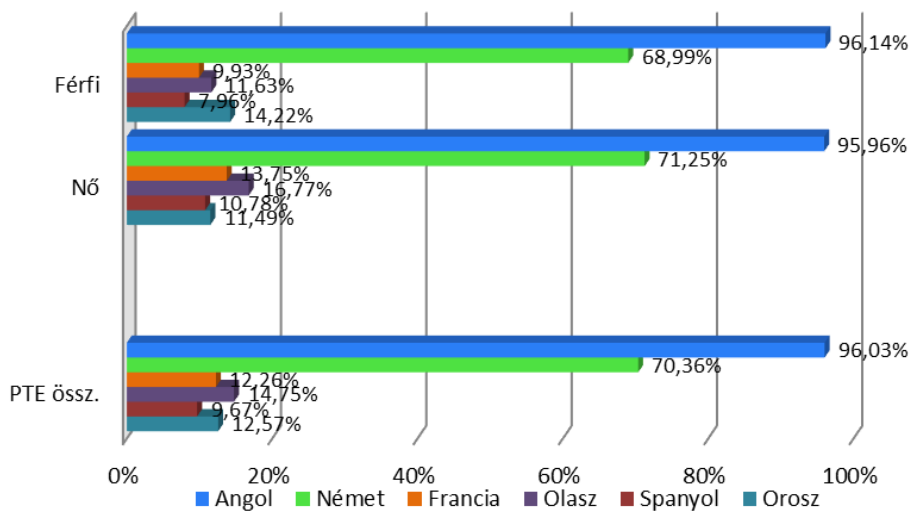
31. ábra: Az egyes nyelveket legalább alapszinten ismerők aránya (kari bontás) (n_{Angol}=1 596, n_{Német}=1 566, n_{Francia}=1 535, n_{Olasz}=1 536, n_{Spanyol}=1 525, n_{Orosz}=1 531)



32. Az egyes nyelveket legalább alapszinten ismerők aránya (tagozat szerint) (n_{Angol}=1 596, n_{Német}=1 566, n_{Francia}=1 535, n_{Olasz}=1 536, n_{Spanyol}=1 525, n_{Orosz}=1 531)

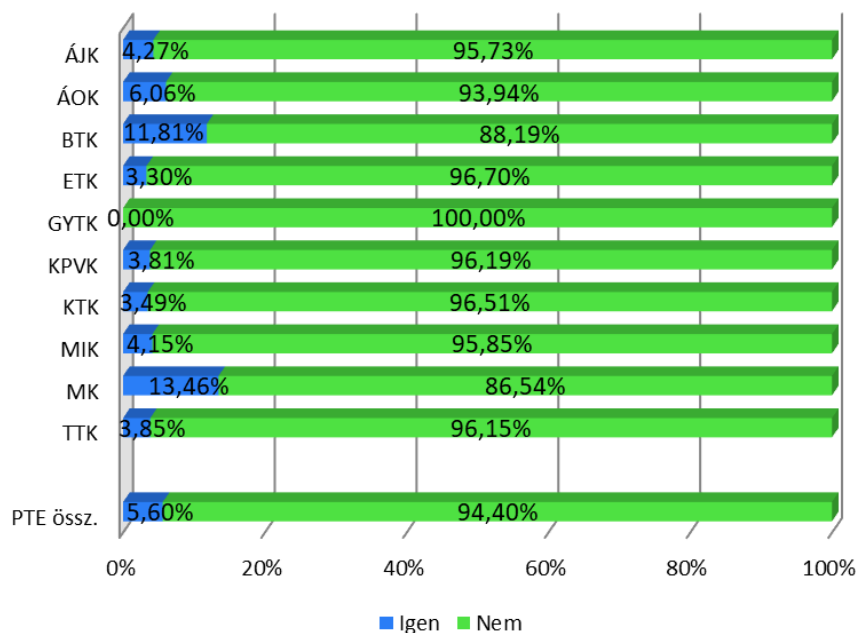


33. ábra: Az egyes nyelveket legalább alapszinten ismerők aránya (nemek szerint) (n_{Angol}=1 596, n_{Német}=1 566, n_{Francia}=1 535, n_{Olasz}=1 536, n_{Spanyol}=1 525, n_{Orosz}=1 531)

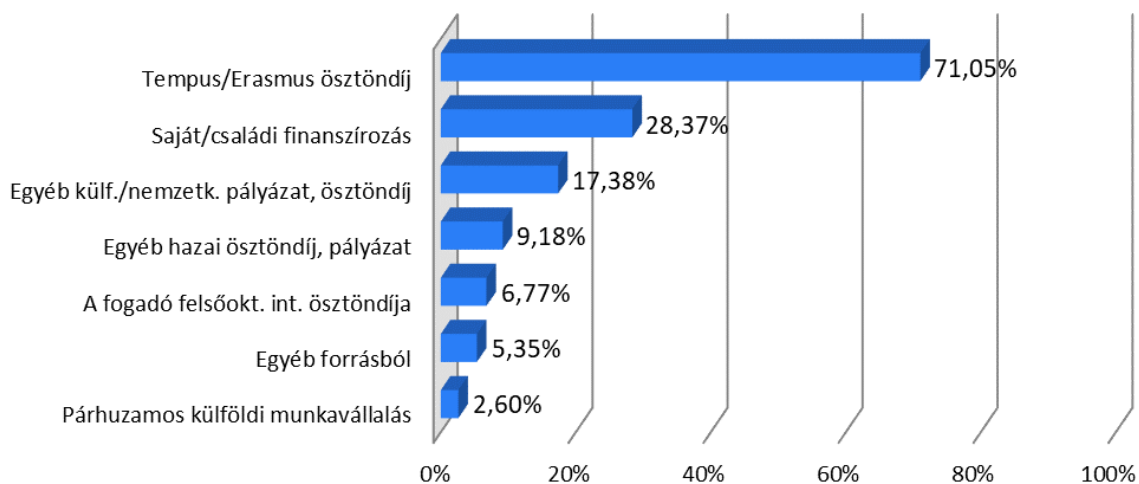


4.2. KÜLFÖLDI TANULMÁNYOK

34. ábra: A hallgatók a kérdőív alapjául szolgáló felsőfokú tanulmányaik alatt, a végzettség megszerzése előtt tanultak-e hosszabb-rövidebb ideig külföldön? (kari bontás) (n=1 608)



35. ábra: A külföldi tanulmányok finanszírozási forrásai – A külföldi tanulmányokat folytatók körében (az egyes források említési gyakorisága szerint csökkenő sorrendben) (n=90)

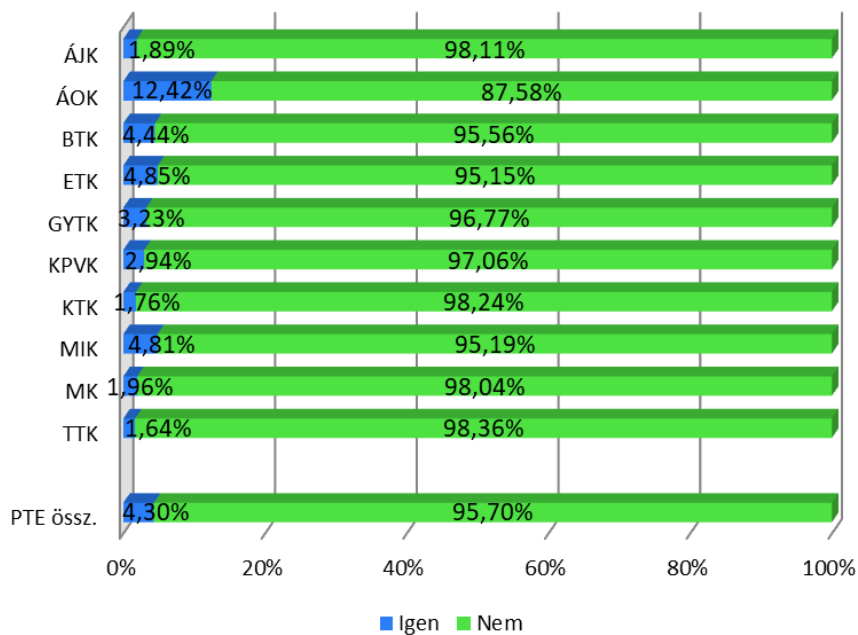


22. táblázat: A nemzetközi tanulmányok leggyakoribb célországai (említések száma a legtöbb hallgatót fogadó országok körében)

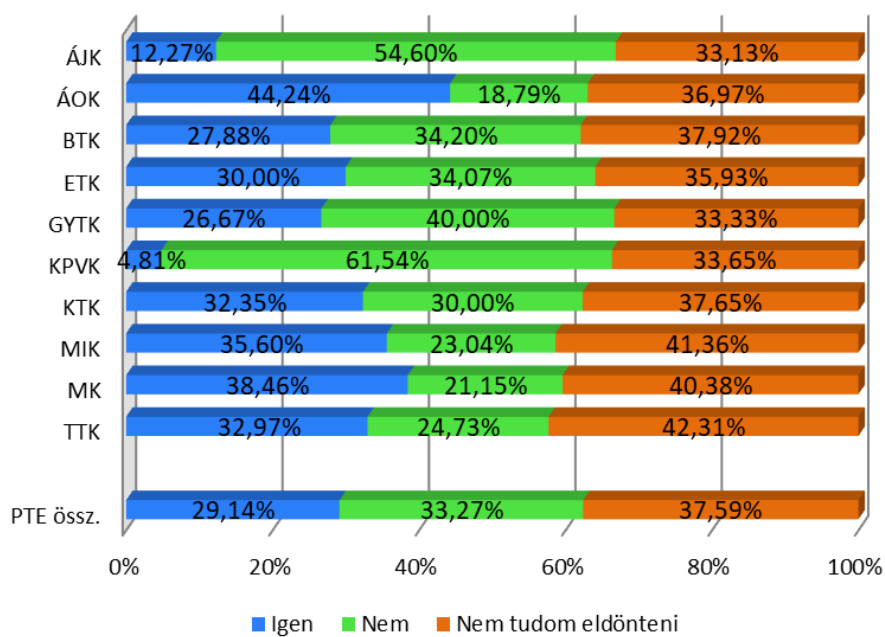
Célország	n	Arány
Németország	19	21,11%
Olaszország	12	13,33%
Ausztria	11	12,22%
Spanyolország	11	12,22%
Portugália	7	7,78%
Franciaország	6	6,67%
Lengyelország	5	5,56%
Románia	5	5,56%
Egyéb	36	40,00%

4.3. KÜLFÖLDI MUNKAVÉGZÉS

36. ábra: Végzett-e szakmai gyakorlatot külföldön? (kari bontás) (n=1 582)



37. ábra: Tervez-e külföldi munkavállalást? (kari bontás) (n=1 596)



5. KOMPETENCIÁK ÉS KARRIERTERVEK

A sikeres elhelyezkedéséhez megfelelő kompetenciákra van szükségük a hallgatóknak. Ezek felméréséhez a pályakövetési kutatásban is vizsgált 19 elemet (23. táblázat) értékeltettünk 1-5-ös skálán. A hallgatók által meglevő, illetve a kari programok segítségével fejleszthető kompetenciák szintjét összehasonlítottuk a végzettek által szükségesnek ítélt kompetenciák szintjével.

A végzettek az önállóságot (4,63) a kapcsolatteremtő- és kommunikációs képességet (4,53), a konfliktuskezelés képességet (4,501) és udvariasságot, a viselkedési szabályok ismeretét (4,50) ítélték legszükségesebbnek a munkavégzés során. Ez a négy kompetencia szerepelt a tavalyi eredményeknél is az első négy helyen, más sorrendben. A szükséges és a meglevő szint között a legnagyobb eltérést a kapcsolatteremtő és kommunikációs készség (-0,76), illetve a konfliktuskezelési készség (-0,68) kompetenciáknál látjuk. A felsorolt kompetenciákra történő kari fejlesztési programok értékelése (3,75 és 2,77 közötti) valamelyest javult a tavalyi eredményekhez (3,30 és 2,88 közötti) képest. Legalacsonyabb átlagértéket (2,77) az idegen nyelvi tudás fejlesztése kapott. Érdekes lehet többek között a jó időgazdálkodás eredménye, amely a végzettek szerint igen fontos (4,46) terület, a hallgatók úgy érzik, hogy közepes mértékben (3,33) rendelkeznek ezzel, és a kari programok értékelése erre vonatkozóan még alacsonyabb (3,06). (42. ábra) Az eredményeket bemutatjuk kar, tagozat és nemek szerinti bontásban is. (39. ábra)

Az összes kompetencia esetében úgy gondolják a hallgatók, hogy nagyobb mértékben rendelkeznek már vele, mint amennyire az adott kar azt fejleszteni tudja. (28. táblázat)

A munkavállalással kapcsolatos válaszokból azt láthatjuk, hogy a hallgatók 46,80%-a dolgozik (752 fő), és közülük 59,60% főfoglalkozású munkavállaló (de jelentősek a kari eltérések). (43. és 44. ábra) Az ÁOK (81,72%) és a GYTK (90%) hallgatói legbiztosabbak abban, hogy majd a végzést követően szakmai munkát végezhetnek. (30. táblázat)

A hallgatók diplomaszerezési céljai között első helyeken a szakmai, intellektuális fejlődés (53,06%) és a magas jövedelem lehetősége (41,11%) szerepelnek. (31. táblázat) A válaszadók 42%-a szeretne majd a közszférában dolgozni. (32. táblázat)

Az egyetem által kínált elhelyezkedést segítő szolgáltatásokkal kapcsolatban a végzős hallgatókat kérdeztük meg. Legtöbben (49,39%) az oktatóik segítségét kérték, és a szakmai gyakorlati programokhoz vették igénybe a szolgáltatást (48,54%). A végzős hallgatók közel 80%-a igényelné a személyes tanácsadást, a kreditált kurzusokat és a tréningeket. (33. táblázat)

A hallgatók becslése szerint az 1-3 év múlva elérhető havi nettó átlagkeresetük Magyarországon 189 750 Ft. Az MK és a KPVK és a BTK hallgatói 160 000 Ft alatti fizetésre számítanak. A hallgatók várakozásánál azonban lényegesen kedvezőbben alakul a végzettek fizetése: a 2018-as DPR pályakövetési vizsgálat szerint az 1 és 3 végzett, Magyarországon dolgozó diplomásaink nettó átlagfizetése 217 680 Ft. Ugyanakkor ennél magasabb összeg (átlagosan 248 670 Ft) jelentene a hallgatók számára elégedettséget. A becsült, a valós és az elvárt összeg összehasonlítását a 36. táblázatban mutatjuk be.

5.1. KOMPETENCIÁK VIZSGÁLATA

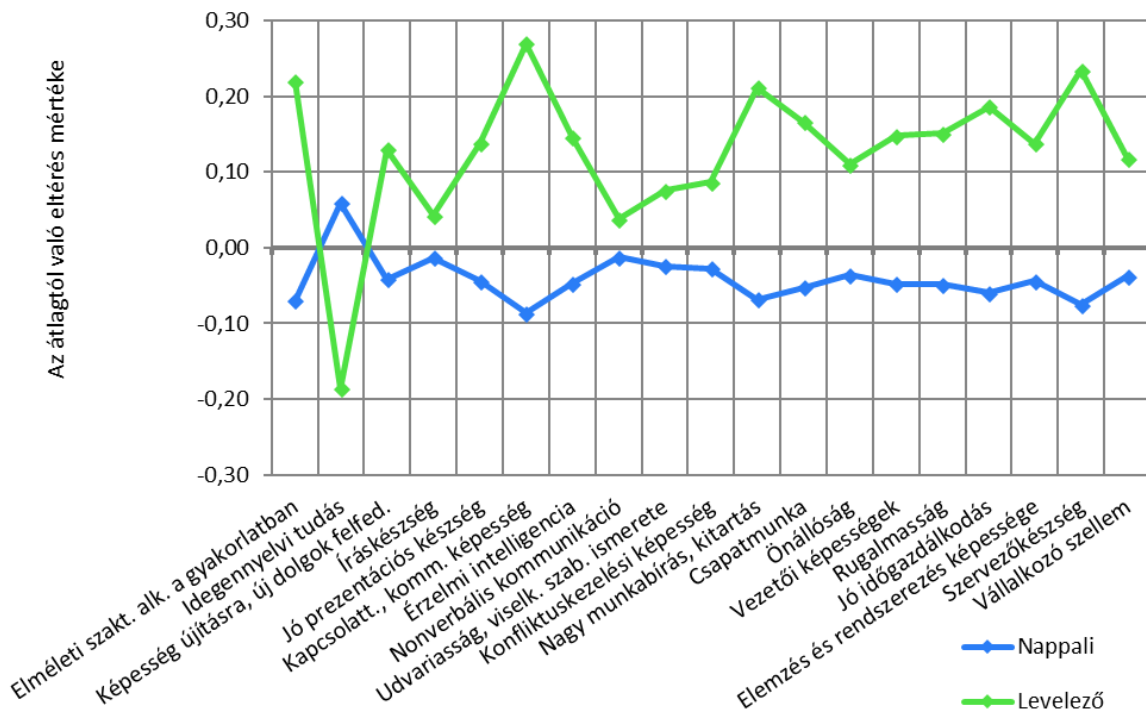
23. táblázat: A hallgatók kompetenciáinak meglévő szintje (átlag szerint csökkenő sorrendben)

A vizsgált tényezők	n	Átlag	Medián	Módusz	Szórás
Udvariasság, viselk. szab. ismerete	1 554	4,34	5	5	0,87
Önállóság	1 550	4,23	4	5	0,84
Érzelmi intelligencia	1 553	4,05	4	5	0,99
Íráskészség	1 556	4,02	4	5	0,98
Nagy munkabírás, kitartás	1 554	4,02	4	5	0,96
Rugalmasság	1 547	3,95	4	4	0,90
Csapatmunka	1 551	3,91	4	4	0,94
Nonverbális kommunikáció	1 553	3,90	4	4	0,93
Képesség újításra, új dolgok felfed.	1 554	3,81	4	4	0,90
Kapcsolatt., komm. képesség	1 556	3,80	4	4	1,02
Szervezőképesség	1 557	3,80	4	4	0,95
Konfliktuskezelési képesség	1 559	3,80	4	4	0,96
Elemzés és rendszerezés képessége	1 552	3,78	4	4	0,92
Jó prezentációs készség	1 550	3,58	4	4	1,02
Idegennyelvi tudás	1 558	3,54	4	4	1,08
Vállalkozó szellem	1 554	3,52	4	3	1,07
Elméleti szakt. alk. a gyakorlatban	1 555	3,46	3	3	0,95
Vezetői képességek	1 552	3,42	3	3	1,02
Jó időgazdálkodás	1 553	3,33	3	3	1,12

24. táblázat: A hallgatók kompetenciáinak meglévő szintje (átlag szerint csökkenő sorrendben)
(kari bontás)

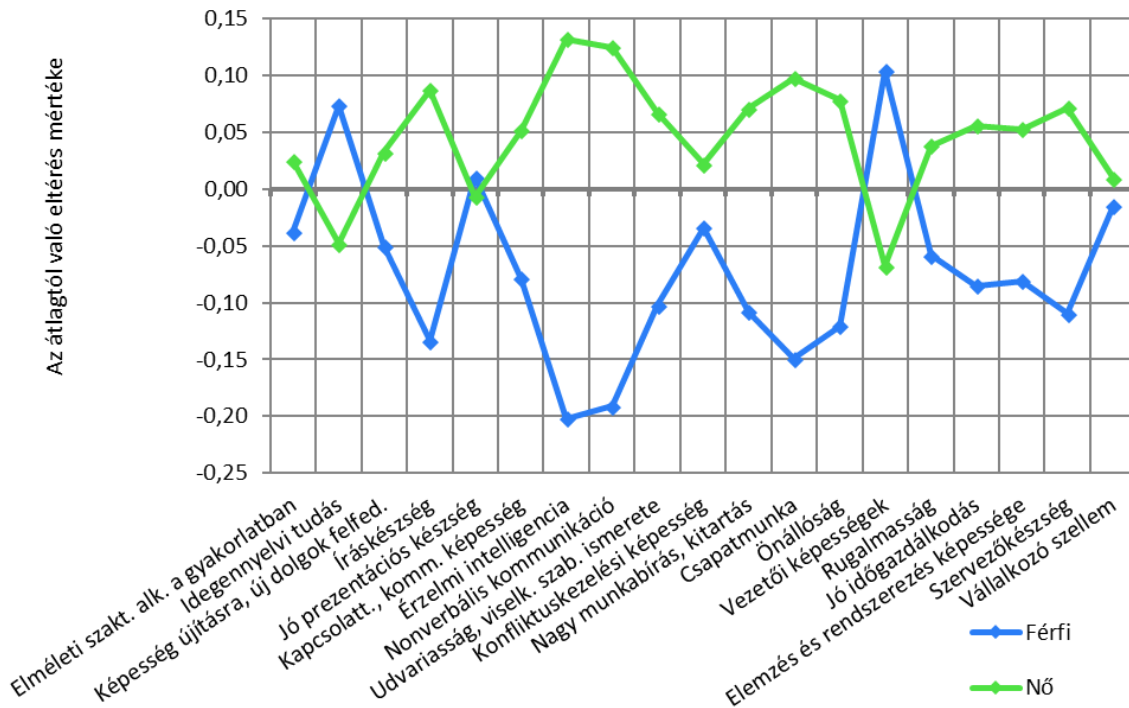
Vizsgált tényezők	ÁJK	ÁOK	BTK	ETK	GYTK	KPVK	KTK	MIK	MK	TTK	Átlag
Udvariasság, viselk. szab. ismerete	4,44	4,38	4,37	4,33	4,35	4,50	4,44	4,16	4,11	4,30	4,34
Önállóság	4,30	4,18	4,31	4,31	4,29	4,40	4,10	4,12	4,20	4,14	4,23
Érzelmi intelligencia	4,23	4,12	4,12	4,06	4,13	4,27	3,98	3,80	4,01	3,87	4,05
Íráskészség	4,12	3,98	4,05	4,01	4,37	4,22	4,03	3,97	3,77	3,92	4,02
Nagy munkabírás, kitartás	4,16	4,06	3,98	4,13	4,03	4,21	3,93	3,91	4,03	3,89	4,02
Rugalmasság	4,03	3,91	3,94	3,97	3,95	4,12	3,94	3,95	3,76	3,89	3,95
Csapatmunka	3,99	3,97	3,77	4,03	4,21	4,16	3,91	3,79	3,63	3,83	3,91
Nonverbális kommunikáció	3,97	4,05	3,98	3,97	4,05	4,13	3,94	3,61	3,72	3,64	3,90
Képesség újításra, új dolgok felfed.	3,98	3,75	3,88	3,78	4,05	3,87	3,72	3,76	3,85	3,70	3,81
Kapcsolatt., komm. képesség	3,97	3,87	3,88	3,83	3,75	4,04	3,69	3,58	3,66	3,71	3,80
Szervezőképesség	4,01	3,76	3,83	3,77	3,94	3,97	3,89	3,67	3,58	3,62	3,80
Konfliktuskezelési képesség	3,94	3,86	3,79	3,77	3,98	3,96	3,73	3,77	3,56	3,68	3,80
Elemzés és rendszerezés képessége	3,95	3,80	3,89	3,76	3,89	3,85	3,81	3,72	3,42	3,60	3,78
Jó prezentációs készség	3,65	3,41	3,80	3,48	3,59	3,93	3,49	3,44	3,56	3,53	3,58
Idegennyelvi tudás	3,54	3,81	3,70	3,32	3,76	3,36	3,73	3,67	3,39	3,20	3,54
Vállalkozó szellem	3,65	3,54	3,45	3,54	3,85	3,66	3,44	3,45	3,79	3,42	3,52
Elméleti szakt. alk. a gyakorlatban	3,47	3,31	3,27	3,56	3,69	3,83	3,40	3,36	3,82	3,49	3,46
Vezetői képességek	3,66	3,36	3,34	3,33	3,78	3,55	3,42	3,40	3,39	3,40	3,42
Jó időgazdálkodás	3,55	3,26	3,29	3,38	3,47	3,61	3,40	3,23	2,97	3,14	3,33

38. ábra: A hallgatók kompetenciáinak meglévő szintje (tagozat szerint)



Szignifikáns: Elméleti szakt. alk. a gyakorlatban; Idegennyelvi tudás; Képesség újításra, új dolgok felfed.; Jó prezentációs készség; Kapcsolatt., komm. képesség; Érzelmi intelligencia; Konfliktuskezelési képesség; Nagy munkabírási, kitartás; Csapatmunka; Önállóság; Vezetői képességek; Rugalmasság; Jó időgazdálkodás; Elemzés és rendszerezés képessége; Szervezőkészség; Vállalkozó szellem.

39. ábra: A hallgatók kompetenciáinak meglévő szintje (nemek szerint)



Szignifikáns: Idegennyelvi tudás; Íráskészség; Kapcsolatt., komm. képesség; Érzelmi intelligencia; Nonverbális kommunikáció; Udvariasság, viselk. szab. ismerete; Nagy munkabírás, kitartás; Csapatmunka; Önállóság; Vezetői képességek; Rugalmasság; Jó időgazdálkodás; Elemzés és rendszerezés képessége; Szervezőképesség.

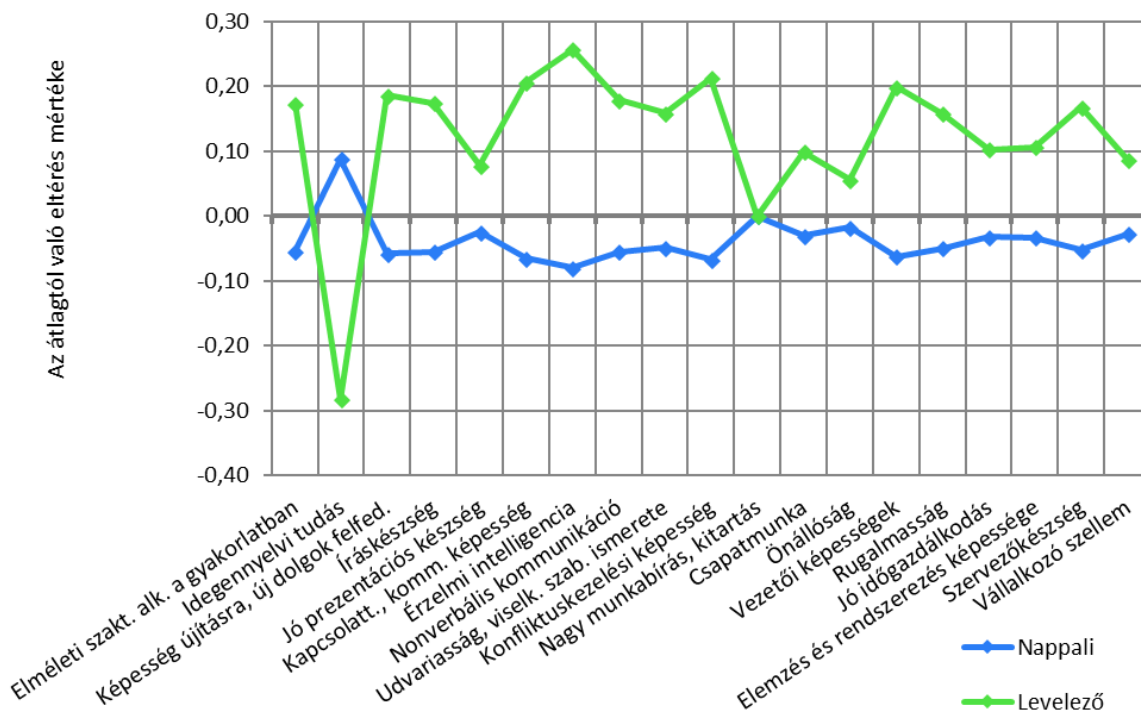
25. táblázat: A hallgatók kompetenciáinak fejlesztését elősegítő kari tevékenység megítélése (átlag szerint csökkenő sorrendben)

A vizsgált tényezők	<i>n</i>	Átlag	Medián	Módusz	Szórás
Önállóság	1 522	3,75	4	4	1,12
Nagy munkabírás, kitartás	1 530	3,52	4	4	1,25
Csapatmunka	1 529	3,47	4	4	1,22
Elméleti szakt. alk. a gyakorlatban	1 529	3,39	3	3	1,12
Jó prezentációs készség	1 531	3,38	4	4	1,24
Képesség újításra, új dolgok felfed.	1 527	3,34	3	3	1,13
Elemzés és rendszerezés képessége	1 522	3,34	3	3	1,14
Kapcsolatt., komm. képesség	1 525	3,31	3	3	1,21
Rugalmasság	1 520	3,28	3	3	1,20
Vállalkozó szellem	1 531	3,12	3	3	1,22
Szervezőképesség	1 531	3,09	3	3	1,21
Jó időgazdálkodás	1 521	3,06	3	3	1,25
Íráskészség	1 515	3,03	3	3	1,27
Udvariasság, viselk. szab. ismerete	1 522	3,02	3	3	1,30
Nonverbális kommunikáció	1 524	2,92	3	3	1,28
Érzelmi intelligencia	1 522	2,89	3	3	1,29
Konfliktuskezelési képesség	1 527	2,88	3	3	1,27
Vezetői képességek	1 516	2,87	3	3	1,25
Idegennyelvi tudás	1 513	2,77	3	3	1,23

26. táblázat: A hallgatók kompetenciáinak fejlesztését elősegítő kari tevékenység megítélése (átlag szerint csökkenő sorrendben) (kari bontás)

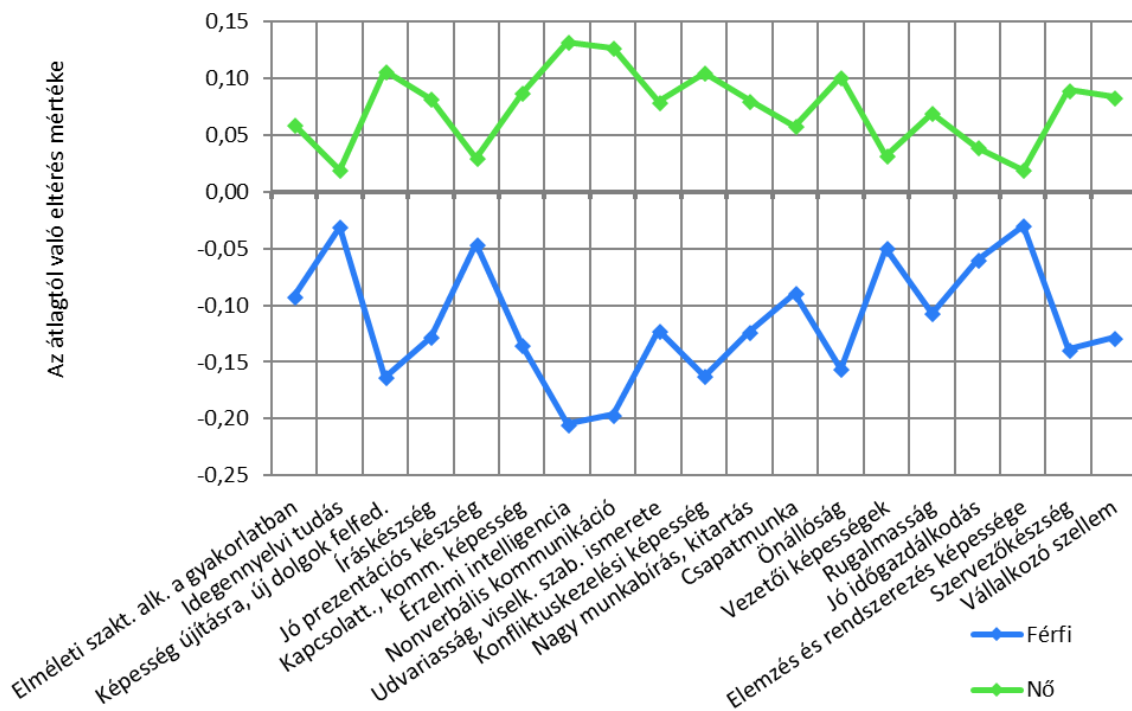
Vizsgált tényezők	ÁJK	ÁOK	BTK	ETK	GYTK	KPVK	KTK	MIK	MK	TTK	Átlag
Önállóság	3,74	3,63	3,84	3,78	3,87	3,94	3,73	3,70	3,67	3,68	3,75
Nagy munkabírási, kitartás	3,55	3,71	3,47	3,50	3,84	3,78	3,42	3,48	3,59	3,33	3,52
Csapatmunka	3,09	3,16	3,42	3,36	3,67	3,95	4,14	3,36	3,31	3,52	3,47
Elméleti szakt. alk. a gyakorlatban	3,42	3,40	3,15	3,57	3,91	3,71	3,52	2,99	3,73	3,32	3,39
Jó prezentációs készség	3,12	3,19	3,55	3,17	3,43	3,92	4,00	3,00	3,25	3,34	3,38
Képesség újításra, új dolgok felfed.	3,47	3,26	3,37	3,34	3,51	3,60	3,53	3,08	3,42	3,16	3,34
Elemzés és rendszerezés képessége	3,30	3,34	3,46	3,16	3,66	3,61	3,65	3,12	3,14	3,24	3,34
Kapcsolatt., komm. képesség	3,24	3,16	3,40	3,31	3,33	3,82	3,63	2,91	3,17	3,25	3,31
Rugalmasság	3,14	3,11	3,36	3,34	3,50	3,68	3,39	3,09	3,22	3,17	3,28
Vállalkozó szellem	2,98	3,00	3,09	3,18	3,46	3,32	3,58	2,86	3,01	3,02	3,12
Szervezőkészség	3,06	2,94	3,09	3,08	3,46	3,46	3,46	2,79	2,82	3,09	3,09
Jó időgazdálkodás	3,03	3,04	3,05	3,00	3,40	3,22	3,44	2,85	2,75	2,97	3,06
Íráskészség	3,19	2,73	3,36	2,94	3,13	3,53	3,02	2,74	2,77	2,87	3,03
Udvariasság, viselk. szab. ismerete	3,23	2,87	2,99	3,16	3,38	3,52	3,12	2,55	2,90	2,86	3,02
Nonverbális kommunikáció	3,17	2,84	2,87	3,08	3,10	3,41	3,24	2,36	2,93	2,57	2,92
Érzelmi intelligencia	2,96	2,69	3,11	3,04	3,18	3,50	2,85	2,37	3,08	2,54	2,89
Konfliktuskezelési képesség	3,09	2,63	2,99	2,99	3,26	3,48	3,02	2,45	2,70	2,57	2,88
Vezetői képességek	2,89	2,63	2,73	2,81	3,30	3,28	3,48	2,61	2,75	2,79	2,87
Idegennyelvi tudás	2,84	3,36	2,83	2,65	3,33	2,79	2,51	2,98	2,26	2,28	2,77

40. ábra: A hallgatók kompetenciáinak fejlesztését elősegítő kari tevékenység megítélése (tagozat szerint)



Szignifikáns: Elméleti szakt. alk. a gyakorlatban; Idegennyelvi tudás; Képesség újításra, új dolgok felfed.; Íráskészség; Kapcsolatt., komm. képesség; Érzelmi intelligencia; Nonverbális kommunikáció; Udvariasság, viselk. szab. ismerete; Konfliktuskezelési képesség; Vezetői képességek; Rugalmasság; Elemzés és rendszerezés képessége; Szervezőkészség.

41. ábra: A hallgatók kompetenciáinak fejlesztését elősegítő kari tevékenység megítélése (nemek szerint)



Szignifikáns: Elméleti szakt. alk. a gyakorlatban; Képesség újításra, új dolgok felfed.; Íráskészség; Kapcsolatt., komm. képesség; Érzelmi intelligencia; Nonverbális kommunikáció; Udvariasság, viselk. szab. ismerete; Konfliktuskezelési képesség; Nagy munkabírási, kitartás; Csapatmunka; Önállóság; Rugalmasság; Szervezőkészség; Vállalkozó szellem.

27. táblázat: A hallgatók kompetenciáinak meglévő szintjének és a kar által biztosított fejlesztési lehetőségek értékeléseinek GAP elemzése (rendelkezésre állás szerint csökkenő sorrendben)

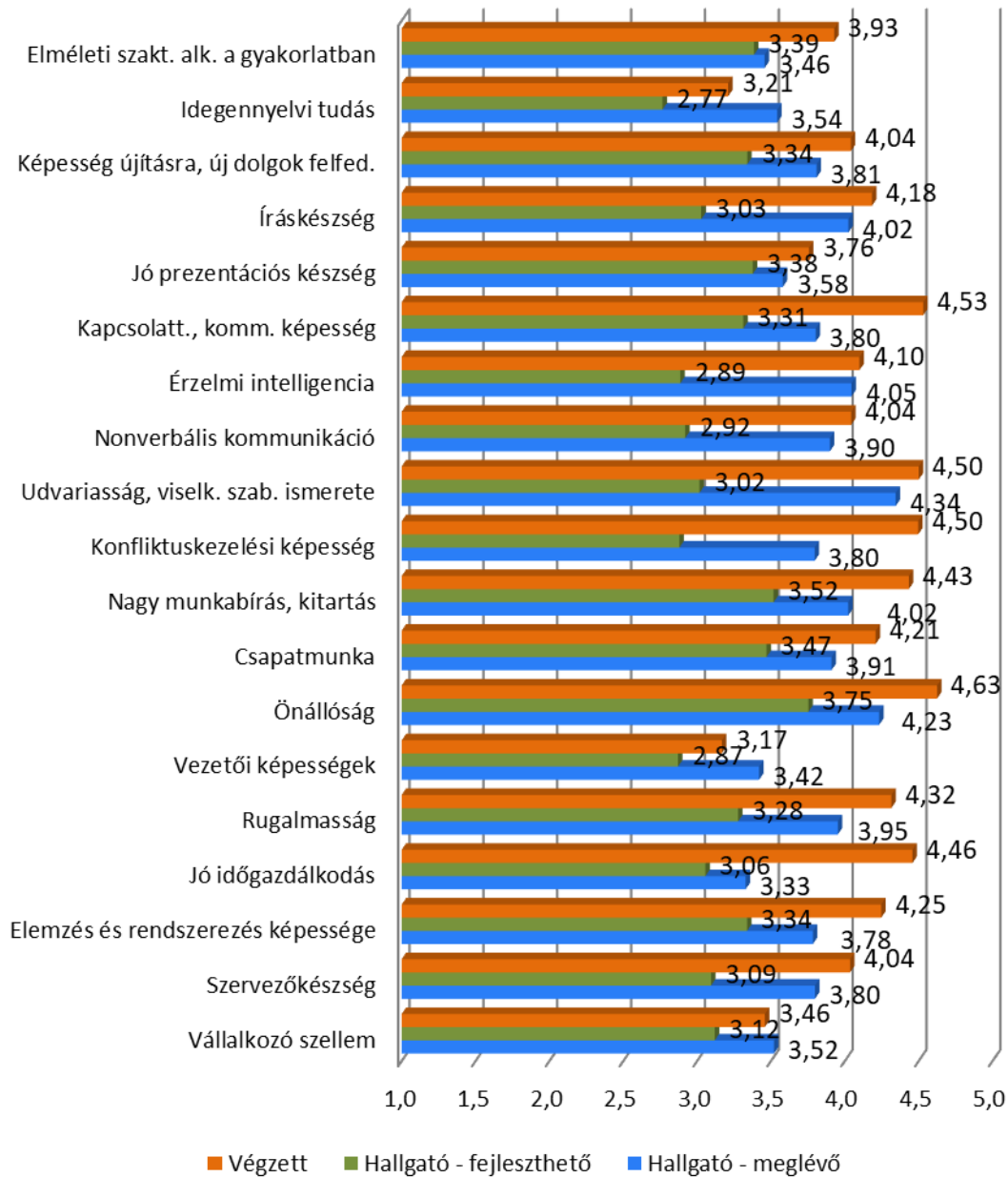
Vizsgált szempontok	Rend.	Fejl.	GAP
Udvariasság, viselk. szab. ismerete	4,35	3,01	1,35
Önállóság	4,23	3,76	0,47
Érzelmi intelligencia	4,05	2,88	1,17
Íráskészség	4,02	3,03	0,99
Nagy munkabírási, kitartás	4,02	3,52	0,50
Rugalmasság	3,95	3,27	0,67
Csapatmunka	3,91	3,47	0,43
Nonverbális kommunikáció	3,90	2,91	0,99
Képesség újításra, új dolgok felfed.	3,81	3,34	0,47
Kapcsolatt., komm. képesség	3,80	3,31	0,49
Szervezőkészség	3,80	3,09	0,71
Konfliktuskezelési képesség	3,79	2,87	0,92
Elemzés és rendszerezés képessége	3,79	3,34	0,45
Jó prezentációs készség	3,57	3,37	0,19
Idegennyelvi tudás	3,55	2,76	0,79
Vállalkozó szellem	3,51	3,12	0,39
Elméleti szakt. alk. a gyakorlatban	3,44	3,38	0,06
Vezetői képességek	3,41	2,86	0,55
Jó időgazdálkodás	3,31	3,05	0,27

28. táblázat: A hallgatók kompetenciáinak meglévő szintjének és a kar által biztosított fejlesztési lehetőségek értékeléseinek GAP elemzése (kari bontás)

Vizsgált szempontok	ÁJK			ÁOK			BTK			ETK			GYTK		
	Ren.	Fejl.	GAP	Ren.	Fejl.	GAP	Ren.	Fejl.	GAP	Ren.	Fejl.	GAP	Ren.	Fejl.	GAP
Elméleti szakt. alk. a gyakorlatban	3,47	3,42	0,04	3,31	3,40	-0,09	3,27	3,15	0,12	3,56	3,57	-0,01	3,69	3,91	-0,22
Idegennyelvi tudás	3,54	2,84	0,70	3,81	3,36	0,46	3,70	2,83	0,87	3,32	2,65	0,67	3,76	3,33	0,43
Képesség újításra, új dolgok felfed.	3,98	3,47	0,51	3,75	3,26	0,49	3,88	3,37	0,52	3,78	3,34	0,44	4,05	3,51	0,54
Íráskészség	4,12	3,19	0,94	3,98	2,73	1,25	4,05	3,36	0,69	4,01	2,94	1,06	4,37	3,13	1,24
Jó prezentációs készség	3,65	3,12	0,53	3,41	3,19	0,22	3,80	3,55	0,25	3,48	3,17	0,31	3,59	3,43	0,16
Kapcsolatt., komm. képesség	3,97	3,24	0,72	3,87	3,16	0,71	3,88	3,40	0,47	3,83	3,31	0,52	3,75	3,33	0,43
Érzelmi intelligencia	4,23	2,96	1,27	4,12	2,69	1,42	4,12	3,11	1,00	4,06	3,04	1,02	4,13	3,18	0,94
Nonverbális kommunikáció	3,97	3,17	0,80	4,05	2,84	1,21	3,98	2,87	1,10	3,97	3,08	0,89	4,05	3,10	0,95
Udvariasság, viselk. szab. ismerete	4,44	3,23	1,21	4,38	2,87	1,50	4,37	2,99	1,38	4,33	3,16	1,17	4,35	3,38	0,97
Konfliktuskezelési képesség	3,94	3,09	0,84	3,86	2,63	1,24	3,79	2,99	0,80	3,77	2,99	0,78	3,98	3,26	0,71
Nagy munkabírási, kitartás	4,16	3,55	0,61	4,06	3,71	0,34	3,98	3,47	0,51	4,13	3,50	0,63	4,03	3,84	0,20
Csapatmunka	3,99	3,09	0,91	3,97	3,16	0,81	3,77	3,42	0,35	4,03	3,36	0,67	4,21	3,67	0,54
Önállóság	4,30	3,74	0,56	4,18	3,63	0,55	4,31	3,84	0,47	4,31	3,78	0,52	4,29	3,87	0,42
Vezetői képességek	3,66	2,89	0,77	3,36	2,63	0,73	3,34	2,73	0,62	3,33	2,81	0,52	3,78	3,30	0,48
Rugalmasság	4,03	3,14	0,89	3,91	3,11	0,80	3,94	3,36	0,58	3,97	3,34	0,64	3,95	3,50	0,46
Jó időgazdálkodás	3,55	3,03	0,52	3,26	3,04	0,22	3,29	3,05	0,24	3,38	3,00	0,38	3,47	3,40	0,07
Elemzés és rendszerezés képessége	3,95	3,30	0,66	3,80	3,34	0,45	3,89	3,46	0,43	3,76	3,16	0,60	3,89	3,66	0,22
Szervezőkészség	4,01	3,06	0,95	3,76	2,94	0,82	3,83	3,09	0,74	3,77	3,08	0,69	3,94	3,46	0,49
Vállalkozó szellem	3,65	2,98	0,67	3,54	3,00	0,54	3,45	3,09	0,36	3,54	3,18	0,36	3,85	3,46	0,39

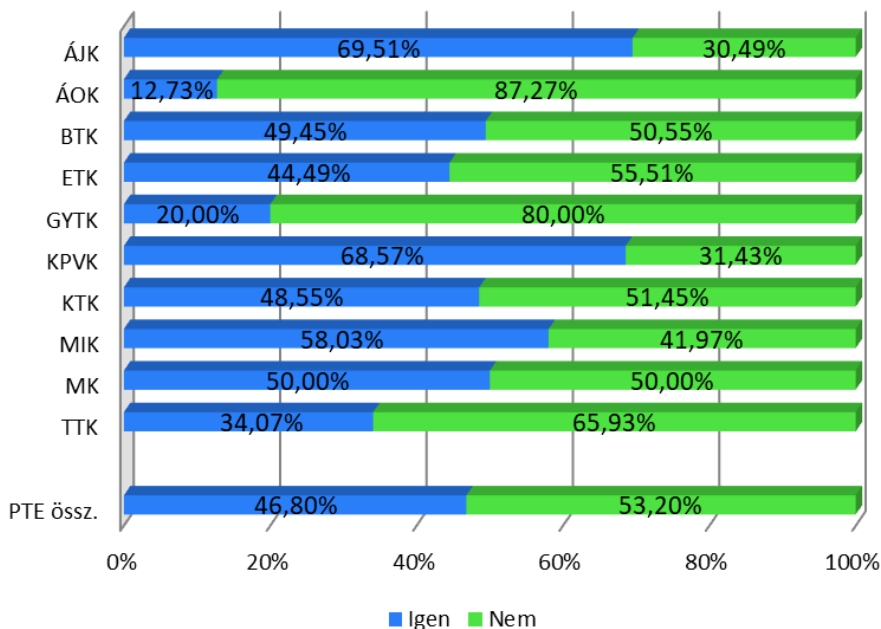
Vizsgált szempontok	KPKV			KTK			MIK			MK			TTK			Összesen		
	Ren.	Fejl.	GAP	Ren.	Fejl.	GAP	Ren.	Fejl.	GAP	Ren.	Fejl.	GAP	Ren.	Fejl.	GAP	Ren.	Fejl.	GAP
Elméleti szakt. alk. a gyakorlatban	3,83	3,71	0,11	3,40	3,52	-0,11	3,36	2,99	0,38	3,82	3,73	0,09	3,49	3,32	0,17	3,44	3,38	0,06
Idegennyelvi tudás	3,36	2,79	0,57	3,73	2,51	1,22	3,67	2,98	0,69	3,39	2,26	1,14	3,20	2,28	0,92	3,55	2,76	0,79
Képesség újításra, új dolgok felfed.	3,87	3,60	0,28	3,72	3,53	0,19	3,76	3,08	0,68	3,85	3,42	0,42	3,70	3,16	0,54	3,81	3,34	0,47
Íráskészség	4,22	3,53	0,68	4,03	3,02	1,01	3,97	2,74	1,23	3,77	2,77	1,00	3,92	2,87	1,05	4,02	3,03	0,99
Jó prezentációs készség	3,93	3,92	0,01	3,49	4,00	-0,51	3,44	3,00	0,45	3,56	3,25	0,31	3,53	3,34	0,18	3,57	3,37	0,19
Kapcsolatt., komm. képesség	4,04	3,82	0,22	3,69	3,63	0,06	3,58	2,91	0,67	3,66	3,17	0,48	3,71	3,25	0,46	3,80	3,31	0,49
Érzelmi intelligencia	4,27	3,50	0,77	3,98	2,85	1,13	3,80	2,37	1,43	4,01	3,08	0,93	3,87	2,54	1,33	4,05	2,88	1,17
Nonverbális kommunikáció	4,13	3,41	0,72	3,94	3,24	0,70	3,61	2,36	1,25	3,72	2,93	0,79	3,64	2,57	1,07	3,90	2,91	0,99
Udvariasság, viselk. szab. ismerete	4,50	3,52	0,98	4,44	3,12	1,32	4,16	2,55	1,61	4,11	2,90	1,21	4,30	2,86	1,44	4,35	3,01	1,35
Konfliktuskezelési képesség	3,96	3,48	0,48	3,73	3,02	0,71	3,77	2,45	1,32	3,56	2,70	0,86	3,68	2,57	1,11	3,79	2,87	0,92
Nagy munkabírási, kitartás	4,21	3,78	0,43	3,93	3,42	0,51	3,91	3,48	0,43	4,03	3,59	0,44	3,89	3,33	0,56	4,02	3,52	0,50
Csapatmunka	4,16	3,95	0,20	3,91	4,14	-0,23	3,79	3,36	0,42	3,63	3,31	0,32	3,83	3,52	0,31	3,91	3,47	0,43
Önállóság	4,40	3,94	0,46	4,10	3,73	0,37	4,12	3,70	0,42	4,20	3,67	0,53	4,14	3,68	0,46	4,23	3,76	0,47
Vezetői képességek	3,55	3,28	0,27	3,42	3,48	-0,06	3,40	2,61	0,79	3,39	2,75	0,65	3,40	2,79	0,61	3,41	2,86	0,55
Rugalmasság	4,12	3,68	0,44	3,94	3,39	0,55	3,95	3,09	0,85	3,76	3,22	0,54	3,89	3,17	0,71	3,95	3,27	0,67
Jó időgazdálkodás	3,61	3,22	0,39	3,40	3,44	-0,05	3,23	2,85	0,38	2,97	2,75	0,21	3,14	2,97	0,18	3,31	3,05	0,27
Elemzés és rendszerezés képessége	3,85	3,61	0,24	3,81	3,65	0,16	3,72	3,12	0,60	3,42	3,14	0,28	3,60	3,24	0,36	3,79	3,34	0,45
Szervezőkészség	3,97	3,46	0,51	3,89	3,46	0,43	3,67	2,79	0,88	3,58	2,82	0,76	3,62	3,09	0,53	3,80	3,09	0,71
Vállalkozó szellem	3,66	3,32	0,34	3,44	3,58	-0,14	3,45	2,86	0,60	3,79	3,01	0,78	3,42	3,02	0,40	3,51	3,12	0,39

42. ábra: Kompetenciák mértékei (a végzetek által szükségesnek tartott, a jelenlegi hallgatók szerint náluk meglévő, illetve a kari programok által fejleszhető)

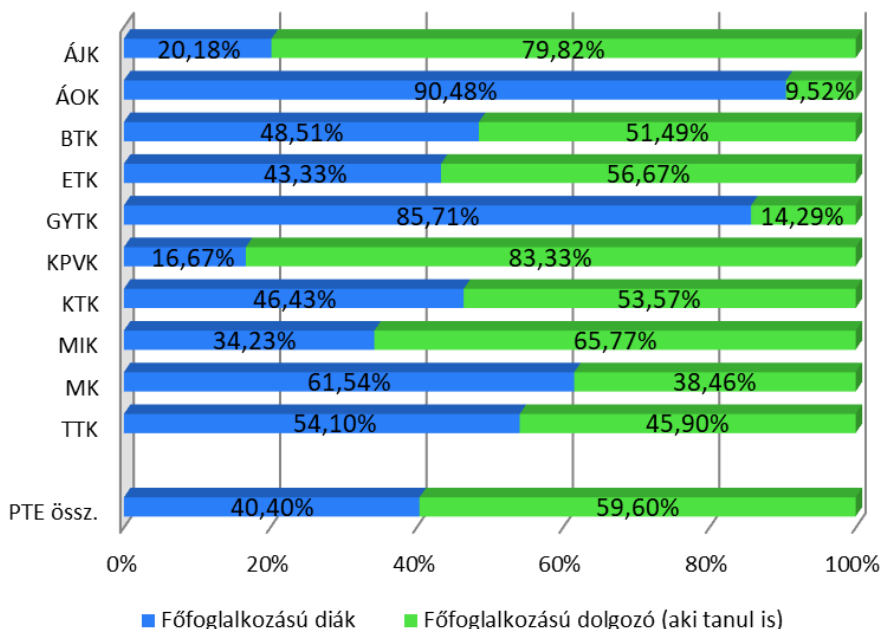


5.2. MUNKA- ÉS KARRIERTERVEK

43. ábra: A hallgatók jelenlegi munkavállalási helyzete, rendelkeznek-e munkával (kari bontás) (n=1 607)



44. ábra: A munkát vállalók fő státusza (kari bontás) (n=750)



29. táblázat: A hallgatók munkaviszonya (kari bontás)

Kar/Munkaviszony típusa	n	Állandó jell., hatlan idejű	Határozott idejű	Megbízás jellegű	Alkalmi, időszakos megbízás	Diákmunka, gyakornoki munka	Össz.
ÁJK	114	80,70%	5,26%	2,63%	3,51%	7,89%	100%
ÁOK	20	25,00%	5,00%	10,00%	30,00%	30,00%	100%
BTK	135	47,41%	9,63%	7,41%	8,89%	26,67%	100%
ETK	119	56,30%	6,72%	3,36%	10,08%	23,53%	100%
GYTK	7	28,57%	0,00%	0,00%	42,86%	28,57%	100%
KPVK	72	68,06%	13,89%	2,78%	5,56%	9,72%	100%
KTK	83	48,19%	7,23%	6,02%	16,87%	21,69%	100%
MIK	111	55,86%	5,41%	6,31%	5,41%	27,03%	100%
MK	25	36,00%	20,00%	20,00%	12,00%	12,00%	100%
TTK	60	30,00%	11,67%	8,33%	15,00%	35,00%	100%
PTE össz.	746	54,69%	8,31%	5,76%	9,79%	21,45%	100%

30. táblázat: A szakterületen való elhelyezkedés megítélése (kari bontás)

Kar/Szakterületen való elhelyezkedés	n	Biztosan sikerül	Valószínűleg sikerül	Nem tartom valószínűnek	Biztosan nem sikerül	Nem szeretnék a szakterületen elhelyezkedni	Össz.
ÁJK	160	47,50%	44,38%	5,63%	0,00%	2,50%	100%
ÁOK	164	81,71%	16,46%	0,61%	0,00%	1,22%	100%
BTK	270	32,59%	51,48%	10,74%	1,11%	4,07%	100%
ETK	269	42,75%	52,42%	3,72%	0,37%	0,74%	100%
GYTK	30	90,00%	10,00%	0,00%	0,00%	0,00%	100%
KPVK	104	48,08%	41,35%	5,77%	0,96%	3,85%	100%
KTK	172	34,30%	56,98%	7,56%	0,00%	1,16%	100%
MIK	191	48,17%	45,55%	3,14%	0,52%	2,62%	100%
MK	50	16,00%	54,00%	26,00%	2,00%	2,00%	100%
TTK	179	40,22%	46,37%	11,17%	0,56%	1,68%	100%
PTE össz.	1 589	45,37%	45,25%	6,73%	0,50%	2,14%	100%

31. táblázat: A diplomaszerzés célja (említések száma szerint csökkenő sorrendben)

A diplomaszerzés célja	n	Arány
Szakmai, intellektuális fejlődés	854	53,06%
Magas jövedelem	694	43,11%
Kötetlenebb életmód	384	23,85%
Társadalmi megbecsülés	375	23,31%
Munkanélküliség elkerülése	351	21,83%
Vezetői pozíció, karrier	317	19,67%
Külföldi munkavállalás	101	6,26%

32. táblázat: A diplomaszerezés után preferált munkahely típusa a végzősök körében (említések száma szerint csökkenő sorrendben) (n=495)

Diploma után munkahely típusa	n	Arány
Közsféra	213	42,90%
Multinacionális cég	180	36,25%
Közép- vagy kisvállalat	166	33,59%
Családi vagy saját vállalkozás	155	31,25%
Nagyvállalat (állami tulajdonú)	111	22,39%
Egyéb	73	14,65%

33. táblázat: A hallgatók által igényelt és igényelendő szolgáltatások megoszlása, valamint az igényelt szolgáltatás helyszíne

Egyetem általi szolgáltatás az elhelyezkedéshez	Igénybe vette		Igényelné			
	Gyakoriság	Arány	Gyakoriság	Arány	Ebből: Karon	Ebből: Központban
Egyéni tanácsadás	27	5,51%	458	85,69%	83,09%	16,91%
Állásbörze	57	11,57%	457	84,25%	60,61%	39,39%
Tréning	29	5,93%	416	79,38%	75,89%	24,11%
Kreditált kurzus	81	16,43%	422	80,25%	85,48%	14,52%
Oktatói segítség	247	49,89%	493	94,85%	93,02%	6,98%
Szakmai gyakorlati program	240	48,54%	493	88,49%	65,40%	34,60%
Egyéb	3	0,70%	275	61,71%	72,52%	27,48%

34. táblázat: A hallgatók becslése a végzést követő 1-3 évvel elérhető havi nettó átlagkereset nagyságáról (nettó eFt) (kari bontás)

Kar/Becsült átlagkereset	n	Átlag	Medián	Módusz	Szórás
ÁJK	161	203,98	180	150	71,68
ÁOK	160	213,50	200	200	98,63
BTK	264	159,92	150	120	63,37
ETK	266	186,46	150	150	81,17
GYTK	31	258,20	250	250	65,21
KPVK	103	157,99	150	120	59,59
KTK	170	207,55	200	200	58,78
MIK	188	224,12	200	200	73,55
MK	47	146,12	140	120	39,81
TTK	171	168,75	150	150	60,33
PTE Össz.	1 562	189,75	180	200	75,94

35. táblázat: A hallgatók által közölt, a végzést követően elégedettséget jelentő havi nettó átlagkeresetek (nettó eFt) (kari bontás)

Kar/Elégedettséget okozó átlagkereset	<i>n</i>	Átlag	Medián	Módusz	Szórás
ÁJK	160	276,33	250	300	100,25
ÁOK	162	341,14	300	300	144,80
BTK	263	207,36	200	200	65,62
ETK	266	250,88	200	200	110,39
GYTK	31	310,80	300	300	83,23
KPVK	103	200,91	200	200	58,19
KTK	169	234,35	220	200	70,70
MIK	188	277,07	250	300	105,15
MK	48	218,56	200	200	76,16
TTK	174	205,13	200	200	61,01
PTE Össz.	1 564	248,67	220	200	102,98

36. táblázat: A hallgatók által becsült, a Magyarországon dolgozó 1-3 éve végzettek tényleges és a hallgatók elvárt keresetének összefüggése (nettó eFt) (kari bontás) ($n_{\text{Becsült}}=1\ 562$, $n_{\text{Tényleges}}=1\ 186$, $n_{\text{Elvárt}}=1\ 564$)

Kar/Becsült, tényleges, elvárt átlagkereset	Becsült	Tényleges	Elvárt
ÁJK	203,98	219,99	276,33
ÁOK	213,50	254,70	341,14
BTK	159,92	189,83	207,36
ETK	186,46	187,78	250,88
GYTK	258,20	229,18	310,80
KPVK	157,99	194,45	200,91
KTK	207,55	271,47	234,35
MIK	224,12	250,22	277,07
MK	146,12	178,17	218,56
TTK	168,75	197,80	205,13
PTE Össz.	189,75	217,68	248,67

MELLÉKLETEK

1. MELLÉKLET: AZ ALAPSOKASÁG, A MINTA, A BEÉRKEZETT VÁLASZOK SZÁMA, VALAMINT AZ ALKALMAZOTT SÚLYOK A KAR, A TAGOZAT ÉS A NEM SZERINT

Tagozat, nem/Karok	ÁJK			ÁOK			BTK			ETK			GYTK			KPVK			KTK			MIK			MK			TTK		
	LÉTSZÁM (FŐ)	MINTA	KÉRDŐÍV (DB)	LÉTSZÁM (FŐ)	MINTA	KÉRDŐÍV (DB)	LÉTSZÁM (FŐ)	MINTA	KÉRDŐÍV (DB)	LÉTSZÁM (FŐ)	MINTA	KÉRDŐÍV (DB)	LÉTSZÁM (FŐ)	MINTA	KÉRDŐÍV (DB)	LÉTSZÁM (FŐ)	MINTA	KÉRDŐÍV (DB)	LÉTSZÁM (FŐ)	MINTA	KÉRDŐÍV (DB)	LÉTSZÁM (FŐ)	MINTA	KÉRDŐÍV (DB)	LÉTSZÁM (FŐ)	MINTA	KÉRDŐÍV (DB)	LÉTSZÁM (FŐ)	MINTA	KÉRDŐÍV (DB)
Hallgatók																														
nappali nő	325	38,98	41	841	100,86	204	1150	137,92	136	1502	180,14	163	174	20,87	27	307	36,82	39	684	82,03	151	268	32,14	38	259	31,06	42	501	60,09	65
SÚLYOK:	0,95			0,49			1,01			1,11			0,77			0,94			0,54			0,85			0,74			0,92		
nappali férfi	233	27,94	17	534	64,04	70	560	67,16	36	300	35,98	30	81	9,71	10	52	6,24	6	495	59,37	60	837	100,38	65	148	17,75	10	871	104,46	57
SÚLYOK:	1,64			0,91			1,87			1,20			0,97			1,04			0,99			1,54			1,77			1,83		
levelező nő	557	66,80	64	0	0,00	0	422	50,61	53	355	42,58	42	0	0,00	0	424	50,85	47	154	18,47	30	106	12,71	9	25	3,00	2	54	6,48	10
SÚLYOK:	1,04			0,00			0,95			1,01			0,00			1,08			0,62			1,41			1,50			0,65		
levelező férfi	250	29,98	17	0	0,00	0	121	14,51	12	114	13,67	8	0	0,00	0	94	11,27	11	107	12,83	4	413	49,53	31	3	0,36	0	95	11,39	2
SÚLYOK:	1,76			0,00			1,21			1,71			0,00			1,02			3,21			1,60			0,00			5,70		

2. MELLÉKLET: A MINTAVÉTEL MÓDSZERTANÁNAK STATISZTIKAI BEMUTATÁSA

A minta reprezentativitásának vizsgálatához szükséges meghatározni, hogy mi a cél, mi az elvárás és az alapsokaság mely ismérvei szerint szeretnénk viszont látni a teljes populációt jellemző megoszlásokat a mintasokaságban. A kiválasztott ismérvek:

- kar (ÁJK, ÁOK, BTK, ETK, GYTK, KPVK, KTK, MIK, MK, TTK),
- nem (férfi, nő),
- képzési forma (nappali, levelező).

A minta e szempontok szerinti arányait vizsgáltuk meg az alapsokaságot jellemző megoszlásokhoz képest. Természetesen tökéletes egyezés nem volt, ezért minden megfigyeléshez (válaszadóhoz) az alapsokasági arányokat biztosító korrekciós szorzószámot rendeltünk hozzá. Ezzel biztosítottuk a fenti ismérvek szempontjából a reprezentativitást.

Egy olyan kar van, ahol az alapsokaság is, és a minta nagysága is viszonylag alacsony, a Művészeti Kar. Mivel a kar súlya meglehetősen alacsony, így ez jelentősen nem befolyásolja a végső eredmények minőségét.

A minta kialakítása során azt a célt tűztük ki, hogy a visszaérkezett kérdőívek/az alapsokaság aránya ne haladja meg a 2,5-ös értéket, ezektől kivételével minden esetben sikerült, így a minta elemzésénél nincs torzítás.

Aránybecslés esetén a kialakult mintanagyságoknak megfelelően a következőkben mutatjuk be az elérhető pontosságot. Ehhez meg kell határozni az *elvárt megbízhatóságot*. Ez szokványosan az ismert ún. 2 szigmaszabálynak megfelelően 95%-os (95,5%), ami (a normális eloszlásnak megfelelően) $u=z=2$ szorzószámnak felel meg. Amennyiben 90%-os megbízhatósággal is megelégszünk, úgy a pontosság javítható, hiszen a szorzószám $u=z=1,645$ -re csökken. Aránybecslés esetén a standard hiba képletének megadható egy elméleti maximuma, ami a $p=0,5$ vagyis az 50%-os k/n aránynál valósul meg. Ezzel tehát a pontosságot a „legrosszabb” eshetőségre vonatkoztatva adjuk meg.

Mutatók	Hallgatók
Aránybecslés standard hibája $s_p = \sqrt{\frac{p(1-p)}{n} \times (1 - \frac{n}{N})}$	0,011694
Δ (95%-os megbízhatóság mellett)	$\pm 2,29$ százalékpont
Relatív pontosság (Δ/p)	4,58%
Δ (90%-os megbízhatóság mellett)	$\pm 1,92$ százalékpont
Relatív pontosság (Δ/p)	3,85%

Az eredmények azt jelentik, hogy a legkedvezőtlenebb esetben az 50%-os arány intervallumbecslése 95%-os megbízhatósági szinten legalább 47,71% és maximum 52,29% közé esik a vizsgált jelenség aránya. A fenti eredmények a szokványosan elvárt 3 százalékpontos értéknek megfelelnek, illetve a p arány „kedvezőbb” (0,5-től eltérő) alakulása esetén annál jóval pontosabb becslést tesznek lehetővé.

(Forrás: a 2010-es évi kutatáshoz Tiszbergerné Galambos Mónika statisztikus által adott adatok aktualizálása.)



Magyarország első egyeteme[®]
1367